

Saffré *infos*



Prévenir, c'est guérir !

**Novembre
Décembre
2023**

No 314

Prochaines réunions du Conseil Municipal :

- 8 décembre 2023 et 12 janvier 2024



Dernier délai pour déposer vos articles :

Vendredi 22 décembre 2023



Parution du prochain Saffré Infos :

Semaine
du 22 au 28 janvier 2024

Responsable de la Publication :

Marie-Alexy LEFEUVRE

Responsable de la Rédaction :

Denis POULIN

Conception, impression et régie publicitaire :

Éditions offset 5 - Rezé

ÉdiTo

Comme évoqué nous avons souhaité accorder l'éditorial de ce nouveau numéro à la santé.

En effet, au moment où nous écrivons ces lignes, il ne reste plus que quelques semaines d'exercice à Philippe MARTEAU, seul médecin généraliste restant sur la commune. Nous souhaitons déjà le remercier pour sa carrière dévouée à la santé des habitants de notre commune et au-delà.

L'équipe municipale travaille déjà depuis au moins 3 ans à la recherche de nouveaux médecins dans le but de ne pas arriver à cette situation mais malheureusement ça ne sera probablement pas le cas.

Pourquoi ?

La question est complexe mais nous allons quand même tenter de vous éclairer.

Tout d'abord l'installation d'un médecin sur une commune dépasse bien souvent les actions de la collectivité.

L'Agence Régionale de Santé (ARS) opère un classement des intercommunalités selon le nombre de médecins présents.

Jusqu'à cette année, nous n'étions pas en zone prioritaire. Le travail de la Communauté de Communes auprès de l'ARS nous permet désormais d'être identifiés comme tel. Ce qui représente certains avantages pour les médecins désireux de s'installer comme des aides à l'installation, des exonérations fiscales,...

Il y a également l'Ordre des médecins en charge de la régulation déontologique de la profession médicale. Présent sur tous les territoires l'Ordre agit au plus près des médecins dans leur exercice. Cette institution devrait être un relais important pour assurer la présence des médecins sur le territoire. Nous avons tenté cette voie à plusieurs reprises durant ces dernières années mais en tant que collectivité, et non professionnel de santé, nous n'avons eu accès à aucun interlocuteur.

Nous avons donc passé des annonces sur nos outils de communications et réseaux sociaux. Le Dr MARTEAU l'a également fait auprès de l'Ordre des médecins mais sans succès jusqu'à ce jour.



Le système actuel est donc conçu par des professionnels de santé et pour des professionnels de santé.

Nous avons également interpellé les services de l'État qui ne savent pas nous apporter de réponses précises.

Depuis des années, les parlementaires tentent de repenser les lois afin que le système repose au plus près des enjeux des territoires. Les récentes tentatives nous démontrent que le chemin est encore long alors que l'urgence est déjà présente et pas que sur la commune de Saffré. Il manque plus de 500 médecins généralistes en Pays de la Loire.

Avec le soutien de la Communauté de Communes, nous avons donc décidé de prendre notre destin en main sur

3 leviers :

1 - Traiter l'urgence :

Philippe MARTEAU possédait son cabinet à son domicile. À son départ, il n'y aura donc plus de cabinet de médecin vacant.

Afin de ne pas stopper l'offre pour un médecin qui souhaiterait s'installer, nous allons déployer début 2024 des locaux temporaires pour permettre à un nouveau médecin d'avoir un équipement prêt pour qu'il puisse s'installer rapidement.

Il s'agira d'un bâtiment modulaire déployé sur la cour Nord de l'ancienne école Sainte Marie.

2 - Livrer un projet important pour pérenniser l'offre de soin sur le territoire



Pour atteindre l'égalité dans l'accès aux soins de santé, nous devons travailler sur plusieurs fronts. Il est essentiel d'investir

dans des infrastructures de soins de santé équitables et accessibles, en veillant à ce que les services médicaux de base soient disponibles pour tous, en particulier dans nos zones rurales.

Depuis presque 2 ans, l'équipe municipale, la Communauté de Communes et la majorité des professionnels de santé de la commune travaillent sur un projet de pôle santé qui se verra relai de la maison de santé intercommunale installée à Nozay.

Il a fallu rassembler les professionnels et la collectivité autour d'un projet commun et



construire le modèle juridique et financier puisque nous serons 3 ensembles d'acteurs dont 2 acteurs publics et plusieurs acteurs du privé (professionnels de santé).

Les professionnels porteront chacun leurs cabinets respectifs. La Communauté de Communes portera les 3 cabinets de médecins qui seront construits et la commune de Saffré un espace commun à tous les professionnels ainsi que les espaces extérieurs.

Le promoteur qui assurera la conception passera dans sa phase opérationnelle dans les prochaines semaines. Il faut compter 2 ans avant que ce nouvel équipement soit livré (compter la phase d'élaboration du projet, la phase d'instruction et enfin la phase de construction).

La commune sera propriétaire du terrain, qui accueillera cet équipement aux abords du parking de la Mairie, d'ici la fin 2023.

Ce nouvel équipement sera essentiel pour la pérennité de l'accès au soin sur le territoire intercommunal *et Saffré, en tant que seconde commune du territoire en nombre d'habitants, entend jouer pleinement ce rôle.*

3 - Intensifier la communication pour faire connaître notre besoin

Nous devons faire parler de notre besoin, faire réagir face à cette injustice d'accès aux soins pour notre population. La commune a donc décidé d'investir dans une campagne plus massive de communication.

Pour cela nous avons pris les services d'une graphiste dont la mission sera de créer une image, interpeller la population au sens large sur notre besoin. Le thème choisi ne plaira sans doute pas de façon unanime mais devra de toute façon interpeller pour que son message soit porté au plus large.

Nous utiliserons nos outils de communications habituels (Facebook, City All, Site Internet...) mais nous prévoyons aussi d'installer des panneaux sur le bord de la voie rapide. Cette campagne sera lancée d'ici fin 2023 début 2024.

Même si par ce biais et toutes ces actions nous tentons de mettre toutes les chances de notre et votre côté, sans que rien ne soit acquis, nous ne pouvons-nous réjouir de nous mettre en concurrence de nos communes voisines...

Il ne faut pas oublier non plus que les médecins présents sur notre territoire subissent directement ce souci de régulation.

Nous devons amorcer dès à présent des solutions mais aussi pour les années à venir avec une population en constante évolution. Des contacts sont établis avec différents acteurs du territoire comme la CPTS (communautés professionnelles territoriales de santé), des groupes de professionnels et associations pour travailler sur des solutions.

L'accès équitable aux soins de santé est un principe fondamental de toute société moderne. Pourtant, il est impératif que nous reconnaissons les disparités persistantes qui existent dans ce domaine. L'égalité dans l'accès aux soins de santé est un objectif que nous devons poursuivre sans relâche, car elle est essentielle pour garantir que chaque individu puisse bénéficier de services de santé de qualité, quel que soit son origine, son statut socio-économique, ou son lieu de résidence.

C'est pourquoi il est impératif que les gouvernements, les professionnels de la santé, et la société dans son ensemble s'engagent à lutter contre ces inégalités.

La sensibilisation et l'éducation du public sont également cruciales. Les populations doivent être informées de leurs droits en matière de santé et de la manière de naviguer dans le système de soins de santé. Il est important de lutter contre les stigmates qui empêchent certaines personnes de chercher de l'aide médicale, et de promouvoir la prévention et le bien-être à long terme.

Le 20 octobre dernier la commune a accueilli le dispositif MarSOINS porté par l'association "À vos soins". Il s'agit d'une aventure collective solidaire et de santé forte. Un collectif de citoyens engagés s'est mobilisé autour d'un projet de prévention et de réduction des inégalités en santé.

L'égalité dans l'accès aux soins de santé est un objectif noble qui reflète notre engagement envers la dignité humaine et le bien-être pour tous.

Marie-Alexy LEFEUVRE – Maire



SANS MEDECIN TRAITANT, À QUI PUIS-JE M'ADRESSER ?



J'AI BESOIN D'UNE CONSULTATION CHEZ UN MEDECIN

- 1 J'ai des symptômes (fièvre, douleurs abdominales, lombalgie aiguë, frisson, courbatures, céphalée, maux de gorge...)
- 2 Mon médecin est absent ou indisponible dans les 48h ou je n'en ai pas
- 3 J'appelle (un professionnel de santé peut m'aider) le **02 51 84 03 52**
- 4 Une consultation avec un médecin de mon territoire m'est proposée (voir carte au dos)

Du lundi au vendredi : 9h - 19h
Le samedi : 9h - 12h

En cas d'urgence vitale ou de besoin la nuit ou le week-end, contacter le 15 ou le 116 117

LES NUMÉROS À CONNAÎTRE EN CAS D'URGENCE

LES NUMÉROS D'APPEL D'URGENCE PERMETTENT DE JOINDRE GRATUITEMENT LES SECOURS 24h/24

15 SAMU
LE SERVICE D'AIDE MÉDICALE URGENT

Pour obtenir l'intervention d'une équipe médicale lors d'une situation de détresse vitale, ainsi que pour être redirigé vers un organisme de permanence de soins

18 SAPEURS-POMPIERS

Pour signaler une situation de péril ou un accident concernant des biens ou des personnes et obtenir leur intervention rapide

114
NUMÉRO D'URGENCE POUR LES PERSONNES SOURDES ET MALENTENDANTES

Si vous êtes victime ou témoin d'une situation d'urgence qui nécessite l'intervention des services de secours. Numéro accessible par fax et SMS



Doctolib : au service de votre santé.
Accédez rapidement aux disponibilités de tous vos praticiens.
Prenez rendez-vous en ligne : <https://www.doctolib.fr>

LES PROFESSIONNELS DE SANTÉ À SAFFRÉ ET SES ALENTOURS



MÉDECINS

Maison de santé intercommunale à Nozay :
secrétariat médical : **02 40 79 41 74**

PHARMACIE

Pharmacie Saffré : **02 40 77 26 12**

INFIRMIERS

Cabinet Pierre Bleue : **02 40 51 92 42**

Cabinet de l'Isac : **02 40 57 92 50**

PROFESSIONS PARAMÉDICALES

Dentiste : **02 40 77 25 80**

Kinésithérapeute : **02 51 81 53 00**

Orthophoniste : **07 86 51 12 34**

Ostéopathe : **06 32 80 71 03**

Podologue / Pédicure : **02 40 47 16 86**

Sophrologue : **06 64 35 12 52**

LES PROFESSIONNELS DE SANTÉ AUX ALENTOURS

ASSIRNO

Centre de santé, 110 Impasse des terrasses de la Chesnaie, Nozay **02 40 79 41 12**

CLIC

pour l'organisation des aides à domicile **02 28 04 05 85**

EPSYLAN

Etablissement Psychiatrique Loire-Atlantique Nord (santé mentale) **02 40 51 51 51 - 24h/24h**

MarSOINS :

un camion de prévention en santé sur le territoire : **07 57 09 80 38**
clotilde@avosoins.fr

MDA

(lieu d'écoute et de soutien pour les 11-21 ans à Nozay : **02 40 51 55 60**
ou mda@mda.loire-atlantique.fr

SOLIDEP

pour les transports accompagnés : **07 71 17 14 65**

A la fin du siècle dernier, nous pouvions nous féliciter d'avoir un système de santé formidable, qu'on nous envoyait dans presque le monde entier. Et puis une vingtaine d'années plus tard, nous constatons un accès de moins en moins «équitable» aux soins. Et une dégradation généralisée. Parce que sur la période, ce ne sont hélas pas les besoins en santé ni la faculté d'anticipation qui ont guidé les orientations prises par les gouvernements successifs.

Et le résultat c'est qu'aujourd'hui, selon l'endroit où vous vivez, vous serez plus ou moins, ou pas du tout soigné. La pire des inégalités pour ces 6 millions de Français qui n'ont pas de médecin traitant alors que l'immense majorité du territoire national présente les stigmates de la désertification médicale. Avec d'énormes disparités selon les régions : proportionnellement à la population, il y a 3 fois plus de généralistes dans les Hautes Alpes que dans l'Eure et 23 fois plus de dermatologues à Paris que dans la Nièvre... Et l'ARS nous disait encore il y a peu qu'on n'était pas si mal lotis ici, à Saffré, et que dans le même temps, les 10 ans qui viennent seraient difficiles à passer en raison de la pénurie médicale.

Car non seulement les départs à la retraite sont nombreux, mais les temps ont changé et les médecins d'aujourd'hui n'ont plus les mêmes volumes horaires ni le même nombre de patients que le Docteur Marteau par exemple.

Et qui peut les en blâmer ?

Tout le monde a compris qu'avoir un médecin par commune, c'était fini.

Nous connaissons les solutions qui facilitent l'installation des médecins : l'exercice collectif, la possibilité de s'installer dans des locaux proposés à la vente ou à la location par les collectivités, le fait d'avoir été accueilli comme stagiaire par les médecins présents, l'attractivité de la commune...

Les maisons de santé en sont une autre mais celle de Nozay ne suffit manifestement pas à répondre aux besoins de nos 7 communes. La mutualisation et la juste répartition à l'échelle de plusieurs communes des professionnels de santé semblent aller de soi dans le contexte compliqué que nous connaissons. Ici ou là, salarier des médecins peut aussi être une réponse, quand un centre de santé porte un projet de santé.

L'impulsion doit aussi être donnée par les CPTS (Communautés Professionnelles Territoriales de Santé) qui ont pour mission première de faciliter l'accès aux soins et à un médecin traitant.

Au niveau national, la dernière réponse du gouvernement (plan ruralité) semble bien dérisoire : elle consiste à proposer 100 médicobus (pour des dizaines de milliers de communes !). La téléconsultation s'est largement développée mais présente des limites et nécessite d'être mieux encadrée. Les centres de soins non

programmés peuvent répondre à l'urgence mais refusent le suivi de patients chroniques...

La régulation de l'installation, comme ont su le faire les dentistes cet été en négociant avec la CPAM, pourrait aussi régler non pas tous les problèmes mais rééquilibrer un peu la présence médicale.

Si certains médecins s'y opposent farouchement, n'oublions pas celles et ceux qui souffrent dans leurs cabinets, en raison de journées harassantes et d'isolement, et qui appellent aussi à l'aide pour exercer dans de meilleures conditions.

Il ne faut pas nier l'inquiétude que suscite le départ à la retraite du Docteur Marteau, à qui il faut rendre hommage pour ces décennies au service des Saffréen-nes, mais rester mobilisés pour faire en sorte de trouver une réponse à la période difficile qui s'annonce et surtout pour retrouver non pas un mais des médecins dans notre commune qui le vaut bien.

Les élu-es n'ont pas de baguette magique, alors que les manques sont si criants le « y'a qu'à faut qu'on » trouve vite ses limites, l'équipe municipale s'est emparée du sujet il y a des années maintenant et espère bien parvenir à concrétiser au plus tôt, avec l'ensemble des professionnels paramédicaux de la commune et le soutien de la CCN, la réalisation d'un pôle santé bien rempli et pérenne.

Octobre Rose

LE CONCEPT DU MARSOINS



La Communauté de Communes de Nozay a participé à Octobre Rose pour la prévention et la prise en charge du cancer du sein en participant à l'action nationale. Sur tout le territoire

des actions ont été

programmées. Les communes ont déployé des parapluies roses, symbole de protection contre le cancer du sein. À Saffré vous avez pu les apercevoir dans le centre bourg et dans les commerces. Le vendredi 20 octobre pendant le marché et sur le parvis de l'église le camion des MarSOINS est venu faire de la prévention sur le cancer du sein. De nombreuses personnes ont pu aussi profiter ce jour-là, d'un moment de détente lors d'une séance gratuite de réflexologie palmaire, technique de massage des mains.

Le concept du MarSOINS • Le MarSOINS est un concept d'unités mobiles lancé à Saint-Nazaire, proposant de façon universelle et ciblée des programmes de prévention. Ils sont ouverts à tous avec un regard particulier pour les personnes éloignées du parcours de soins. Les actions sont gratuites avec une approche familiale, bienveillante et non stigmatisante. Le MarSOINS est un projet solidaire, qui mobilise des professionnels de santé du territoire pour proposer des actions de prévention et de dépistages individuels au sein des structures associatives, du champ social et médico-social.

Mais le MarSOINS c'est quoi ? • La réduction des inégalités d'accès à la santé fait partie de notre identité. Et tous nos projets suivent cet objectif. Le MarSOINS sillonne les territoires s'installe sur des places de marché, dans les lycées, dans les quartiers, en zones rurales, propose des dépistages individuels, gratuits et ouverts à tous ; informe et oriente les bénéficiaires vers les dispositifs de droit commun. Il amène la santé partout et pour tous dans un

cadre anonyme, bienveillant, convivial et de confiance. Le MarSOINS mobilise des bénévoles pour conduire le camion et accueillir les habitants, des professionnels pour assurer les dépistages, de nombreux partenaires nous accueillent et communiquent sur nos actions auprès de leurs publics. Le MarSOINS est un maillon du tissu local. Notre plus-value dans ce dispositif réside dans le fait que nous intervenons en complément de l'offre locale pour « aller vers » les publics et que nous sommes en capacité de mobiliser des acteurs de santé locaux pour proposer des dépistages gratuits.

C'est un lieu d'échanges, de rencontres, d'informations et d'orientations. Nous espérons les revoir prochainement sur la commune sur d'autres thématiques de prévention. (Bilan auditif, dépistage dentaire, dépistage dermatologique, check-up santé...)

LE TRI À LA SOURCE DEVIENT OBLIGATOIRE, À COMPTER DU 1^{ER} JANVIER 2024

À compter du 1^{er} janvier 2024, la loi anti-gaspillage pour une économie circulaire (AGEC) du 10 février 2020 (article L. 541-1-1 du code de l'environnement) rend obligatoire, pour tous, le tri à la source.

Cela signifie que les déchets organiques ne devront plus être jetés avec les ordures ménagères. Ils sont une ressource. En les valorisant via le compostage, on enrichit les sols et on réduit d'un tiers la poubelle d'ordures ménagères. Quelles solutions propose la collectivité ? Quels sont les déchets compostables ?

Le compostage domestique

La Communauté de Communes propose des composteurs pour les foyers disposant d'un jardin. Le kit composé d'un composteur en bois, avec un bio-seau et un guide est proposé au prix de 30 €.



Le compostage partagé

Pour les logements collectifs ou ne disposant pas de jardin, la Communauté de Communes va mettre en place des sites de compostage partagé. Les usagers sont accompagnés dans la démarche par le Syndicat Mixte Centre Nord Atlantique (SMCNA) et la Communauté de Communes de Nozay. Le compost partagé sera installé dans la cour sud de l'ancienne école **Sainte Marie**



Quels sont les déchets compostables ?

Je mets	Je mets en petite quantité	Je ne mets pas
<ul style="list-style-type: none"> épluchures de fruits et légumes, restes de repas (riz, pain), papier absorbant, marc de café / sachet de thé en papier, coquilles d'œuf, fleurs fanées, carton sans encre. 	<ul style="list-style-type: none"> tonte de gazon, restes de viandes / os, feuilles mortes, coquilles de fruits secs, laitage / fromage, légumes germés. 	<ul style="list-style-type: none"> cendres, litières minérale, graisses, végétaux persistant (laurier, sapin...), contenu d'aspirateur, papier / journaux avec encre, sac en plastique dit compostable.

Les 3 règles d'or pour réussir son compost :

VARIER LES DÉCHETS → Alternier le dépôt de déchets secs et bruns (feuilles, déchets verts broyés, coquilles d'œufs) et le dépôt de déchets humides (épluchures, restes de repas, marc de café...).

GÉRER L'HUMIDITÉ → Ouvrir par temps de pluie le composteur pour humidifier le compost si besoin.

GÉRER L'OXYGÉNATION → Remuer régulièrement.

Pour plus de renseignements : www.cc-nozay.fr/comment-reduiremes-dechets
Le service reste à votre disposition au 02 40 79 51 52 ou service.dechets@cc-nozay.fr

Pour la pérennisation de ce projet, **nous recherchons un citoyen bénévole gardien du bon état de ce compost partagé.** Bien entendu avec le soutien de la collectivité !

Si vous êtes intéressé pour tenir ce rôle n'hésitez pas à vous manifester en mairie ou écrivez-nous à mairie@saffre.fr

ABATTAGE DES FRÊNES DE L'ALLÉE JEAN DUPAS.



Faisant suite à la chute d'un arbre au niveau du village retraite, nous avons réalisé un diagnostic sanitaire de l'ensemble de cette lignée de frênes. Il en est ressorti que 6 spécimens sont infectés par un champignon lignivore. L'abattage est donc préconisé pour des raisons de sécurité du public. Il sera opéré courant de semaine 51, fin décembre.

Il a été proposé la plantation d'une haie sur 150 mètres en discontinu (de JP1 à JP2) afin de remplacer ceux abattus. Cette discontinuité permettra une circulation piétonne entre l'allée et le village retraite ainsi qu'entre l'allée et JP2. Cette haie sera au final d'un linéaire de 120 mètres.

Elle sera composée de 8 ou 9 arbres tiges qui, adultes, mesureront une dizaine de mètres de haut et viendront souligner la perspective de l'allée. Une seule variété d'arbre : 9 érables freemanii 'autumn blaze jeffersred', et entre ces arbres, espacés d'environ 15 mètres, il sera planté des arbustes et des plantes vivaces.



Brève

AS SAFFRÉ BASKET

L'AS Saffré Basket et l'EFS (Établissement Français du Sang) s'associent pour attirer de nouveaux donneurs.

Deux sessions de sensibilisation au don du sang seront organisées sur les créneaux d'entraînements de nos équipes Loisir à la salle Omnisports de Saffré :

- Le vendredi 15/12 à 20h00
- Le mardi 19/12 à 20h00

Inscription sur <https://mon-rdv-dondesang.efs.sante.fr>



Les réserves sont faibles. Donnez votre sang !

Une collecte du don du sang aura lieu le mardi 26 décembre 2023 à la salle des Étangs à Nozay, de 9h30 à 12h30 et de 15h30 à 19h30.

infos municipales

UN TERRAIN DE FOOTBALL SYNTHÉTIQUE

inauguré le 23 septembre

3 clubs

- Le Groupement des jeunes de la Pierre Bleue
- L'Abbaretz Saffré Football Club (ASFC)
- L'Union Sportive Puceul La Grigonnais (USPG)

Un terrain, fruit de la participation financière aux côtés de Saffré de trois communes, qui sont Abbaretz, La Grigonnais et Puceul ainsi que la Communauté de Communes.

Un terrain étroitement lié à un projet sportif qui avance et qui fédère 450 licenciés.

Un terrain qui n'aurait pas vu le jour sans la détermination des responsables associatifs et des partenaires.

La commune de Saffré a pris en charge le reste des coûts liés à la conception pour un montant total de 417 094,17 € TTC.



Un terrain qui ne demande plus qu'à voir petits et grands y courir, marquer des buts et prendre du plaisir à se retrouver dans leurs équipes respectives, à cultiver le jouer ensemble et le respect de l'adversaire.

Financeurs	Montant de la subvention HT
DETR	160 000 €
Département	120 000 €
Conseil régional	50 000 €
Fonds d'aide au football amateur	25 000 €
Participations des communes de Puceul, Abbaretz et La Grigonnais	150 000 €
Participations Communauté de Communes	50 000 €
TOTAL	555 000 €

VŒUX DE L'ÉQUIPE MUNICIPALE

C'est bien le **samedi 13 janvier 2024** à 10h30 à la Salle polyvalente que Marie-Alexy LEFEUVRE, l'équipe municipale et le conseil municipal des enfants vous présenteront le bilan de l'année 2023 et les perspectives. Retenez-bien la date.

COMMÉMORATION DU 11 NOVEMBRE

Marie-Alexy Lefeuvre a procédé au dépôt de gerbes de fleurs au Maquis et au Monument aux Morts de Saffré, accompagnée par les anciens combattants, les pompiers et les enfants du CME.

A l'issue de la cérémonie, nous avons déjeuné au restaurant le Cheval Noir où nous avons pu parler du passé et de l'avenir pour y trouver un message de PAIX.





PLAN COMMUNALE DE SAUVEGARDE **ALERTE CITOYEN**

Nous recherchons à nouveau des volontaires pour faire partie de la réserve communale. Constituée de bénévoles couvrant l'ensemble de la commune, cette réserve permet de renforcer les moyens municipaux lors d'événements affectant le territoire.

La Réserve est notamment sollicitée en cas de gestion de crise (accueil et accompagnement des victimes de sinistres, nettoyage et mise en sécurité des bâtiments endommagés, diffusion d'informations auprès des personnes vulnérables et prévention de ces risques, participation au retour à la normale). Pour y participer, il faut être majeur et avoir les capacités et compétences correspondant aux missions variées confiées à cette réserve. Lors des périodes de crise, l'appartenance des citoyens à cette réserve est matérialisée par le port d'une chasuble fournie par la Commune.

Si vous souhaitez devenir volontaire ou maintenir votre adhésion à la réserve communale, n'hésitez pas à vous présenter en mairie ou à nous joindre par tout moyen à votre convenance.

De la même manière, si ce n'est pas encore fait, **vous pouvez vous inscrire sur le site <https://saffre.alertecitoyens.com/>** si vous êtes parents d'élève, habitants de secteurs concernés par les inondations,... Vous recevrez ensuite automatiquement les sms, messages vocaux ou mails en cas d'alerte ou d'événement grave.

Si vous préférez, vous pouvez aussi passer à la Mairie pour qu'on vous enregistre sur «Alerte citoyens».

Enfin se protéger est l'affaire de chacun, se préparer est l'une des meilleures réponses à ce genre de situations. Parpaings, sacs de sable, très grandes boîtes de conserve vides pourront s'avérer bien utiles et éviter des dégâts. Pensez à vous en munir. En cas d'événement, la commune doit se consacrer à la gestion de crise et à l'urgence et ne pourra assurer la distribution de matériel à l'ensemble des personnes touchées.

REPAS DES AÎNÉS

Le samedi 7 octobre, la salle polyvalente accueillait le repas annuel des Aînés organisé par le centre communal d'action sociale de la commune (CCAS).



Cette année cent dix personnes ont partagé ce repas préparé par Romain Planquette traiteur nouvellement installé sur la commune de

Nozay, au menu, l'incontournable poisson au beurre blanc a fait l'unanimité. Comme tous les ans le service était assuré par les membres du Conseil Municipal, auxquels se sont associés pour le dessert les enfants du CME (Conseil Municipal des Enfants). L'animation musicale assurée par Yvon Chutel et Daniel Gérin a fait chanter et danser les aînés, le tout dans la bonne humeur et la convivialité en compagnie de notre doyenne, Louise Lepage 96 ans cette année. Les enfants du CME ont également contribué à l'ambiance en reprenant une chanson qu'ils avaient préparés pour l'occasion. Pour toutes les personnes qui n'ont pas pu ou voulu participer au repas, un colis de Noël leur sera distribué début décembre.

D'ores et déjà la date du 5 octobre 2024 est retenue pour le prochain repas. On vous y attend nombreux !

SEMAINE DU DÉVELOPPEMENT DURABLE

Du 2 au 6 octobre - Défi Mobilité

Le défi mobilité organisé lors de la Semaine Européenne du Développement Durable en partenariat avec les écoles a été une vraie réussite, beaucoup plus d'enfants et parents en vélo et à pied et beaucoup moins de voitures dans le bourg.

Marie Pilet directrice de l'école Jacques Prévert : « Pas mal d'énergie pour mobiliser et organiser...mais un beau moment. Les enfants sont prêts à **renouveler au printemps** (d'autant plus logique que les CM1 CM2 auront fait le "savoir rouler à vélo" financé par la Communauté de Communes de Nozay. J'ai surtout envie de dire merci à ceux qui ont fait l'effort de jouer le jeu... bravo en particulier aux cyclistes...6/8 km le matin ça n'est pas rien ! »



**Samedi 7 octobre et 4 novembre
Rencontre Repair Café**



C'est bien parti... l'aventure du Repair Café, **il ne manque plus que vous...** des bénévoles réparateurs aux savoir-faire divers "**réparation de matériel électrique ou électronique, jouets ou jeux qui fonctionnent à piles, mécanique sur tondeuse et petit matériel, et aussi en informatique**" sont venus le 7 octobre et le 4 novembre, mais ils n'avaient assez de choses à réparer. Pour que la démarche fonctionne il nous faut aussi des objets à réparer. Cet espace est fait pour vous! **On vous donne RDV tous les 1^{ers} samedis du mois, donc RDV le 2 décembre et 6 janvier 2024 à 9h00 salle verte.**

→ Ces semaines européennes du développement durable sont importantes, mais **c'est bien toute l'année qu'il faut penser écologie** désormais. Notre action, aussi petite soit-elle, compte tenu du reste du monde, est indispensable pour s'engager dans une nouvelle marche !

INSOLITE

« Pas le temps d'aller à la maternité » : elle accouche avec son compagnon dans leur voiture : l'heureux événement est arrivé de façon un peu précipitée. Émeline Moreau, enceinte de 37 semaines, n'a pas pu arriver à temps à la maternité et a accouché dans sa voiture, lundi 9 octobre 2023 à 4h,

avec son compagnon Kévin Mainguet et ses deux autres enfants, sur une petite route de Saffré à Beaujour. Le petit Thyo est né, quatre semaines avant le terme prévu, tout va bien pour ce petit bébé de 50 cm et 3,135kg "très tonique pour son terme" selon les parents. Ce fût un beau jour à Saffré.

séance du 7 septembre 2023

Le conseil municipal approuve :

- L'adhésion de la collectivité au contrat groupe d'assurance des risques statutaires du Centre de Gestion de la Fonction Publique Territoriale de Loire-Atlantique.
- La convention d'action foncière avec l'Établissement Public Foncier de Loire-Atlantique et la convention d'action foncière du 4-6 rue Garde Dieu à Saffré, à souscrire avec l'EPF de Loire-Atlantique pour

permettre l'acquisition du bien et précise que le portage est fixé à 12 ans avec un remboursement in fine.

- La formalisation d'un bail professionnel avec le CIVAM, d'une durée de 6 ans comprenant une clause de révision. L'étude de Me Ruaud est chargée d'établir le bail.
- La convention de mise à disposition du terrain de football à la ligue de football de Loire-Atlantique.

- L'étude du sculpteur-plasticien Laurent Cadilhac, dans le cadre du réinventer rural sur le site du château, pour cadrer le projet de parcours artistique sur le site du Château, pour la réalisation d'œuvres suivant un marché de prestations intellectuelles. Montant 4 150 € TTC.

séance du 6 octobre 2023

Opération d'habitat au Rocher

Programme d'aménagement, Orientation d'Aménagement Programmée (OAP) et offre d'achat de la parcelle, le conseil municipal :

- 1° approuve le projet du Rocher dans sa dernière version proposée par Viabilis dans le cadre du Réinventer Rural
- 2° approuve l'OAP du secteur du Rocher et valide la compatibilité du projet de lotissement avec cet OAP, sous réserve que cet OAP ne soit pas modifiée lors de la phase d'instruction du PLUi.
- 3° approuve les conditions de cession du foncier pour le projet de lotissement du Rocher et accepte l'offre des parcelles BT 69 et 141 pour une superficie totale de 2ha91a52ca, au prix de 12 € le m², soit 349 824 €, somme à laquelle s'ajoute la prise en charge des travaux de voirie et de chemin et précise que la décision est prise pour 22 logements sociaux conformément au plan transmis par Viabilis.

Le Conseil Municipal approuve :

- le rapport annuel du service des déchets présenté par Sophie Bolan en charge du service déchets de la Communauté de Nozay.
- le maintien des tarifs de la redevance d'assainissement pour 2024 : Abonnement : 40 €, volume d'eau épurée entre 0 à 40 m³ = 1,20 € le m³ et 1,45 € au-delà
- l'acquisition de 1389m² des parcelles – BT 289 / 294 / 296 situées dans le bourg au prix 110 euros / m² pour l'implantation du futur Pôle Santé et confie la rédaction de l'acte notarié à M^e Ruaud à Blain.
- l'ajout au règlement d'un article au cimetière :

Les concessions sont attribuées par un arrêté du Maire. L'attribution d'une concession est subordonnée au règlement de son prix, lequel est fixé par délibération du Conseil Municipal. Le concessionnaire s'engage à assurer pendant toutes la durée de la concession, le bon entretien de la sépulture et la solidité du monument qu'il pourrait y faire construire afin qu'il ne nuise pas à la décence du cimetière et à la sécurité des personnes et des biens.

Il n'est pas autorisé de création de concession à titre prévisionnel. Les seules attributions qui peuvent être faites le seront à l'occasion d'un décès. La Commune ne délivre plus également de concessions multiples (plusieurs emplacements accolés sans inter-tombes).

Infos *Intercommunales*

Permanence fiscale



ESPACE FRANCE SERVICES DE NOZAY

27 novembre 2023 de 9h00 à 12h00

Un agent du service des impôts des particuliers (SIP) de Châteaubriant assurera une permanence fiscale :

Uniquement sur rendez-vous :

- sur <https://www.impots.gouv.fr>

(rubrique « Contact ») ;

- avec un agent France Services ;

- ou au 0 809 401 401

(de 8h30 à 19h00).

FRANCE RENOV'

France Renov' propose 2 balades thermiques pour sensibiliser aux actions autour de la rénovation de l'habitat

Une balade thermique est un événement qui réunit les amateurs d'une promenade pédestre mais dans le cadre d'une démarche écologique. L'accompagnateur, spécialiste de l'énergie et équipé d'une caméra thermique, guidera le groupe à travers la ville pour mettre en évidence les déperditions thermiques des bâtiments et apporter des conseils avisés d'un spécialiste en énergie en vue de sensibiliser les participants sur les étapes qu'ils pourront entreprendre pour améliorer leur habitat.

- 2 balades thermiques ouvertes à tous (d'une durée d'environ 2h) organisées à Nozay et Saffré à 18h30 :

- jeudi 30 novembre à Nozay

- mercredi 13 décembre à Saffré

Sur inscription auprès de l'accueil de la Communauté de Communes de Nozay (qui précisera le lieu de rendez-vous) : 02 40 79 51 51

accueil@cc-nozay.fr



FORMATION DU PERSONNEL

du Service Enfance

Des enfants qui présentent des troubles neurodéveloppementaux, certains souffrant d'autisme, ou ayant des comportements difficiles non diagnostiqués, sont accueillis à l'école, les équipes d'animations n'ont pas toujours les clés adéquates pour les accompagner correctement.

Depuis fin septembre 2023, le groupe CTG enfance intercommunale met en place des actions pour aider les différents professionnels de l'enfance à se former auprès des enfants porteurs de handicap, compliqués, divers troubles...

Le collectif ressource « Au-delà des murs », spécialisé dans les spectres autistiques, TDAH et troubles apparentés va donc intervenir auprès des équipes périscolaires, pause méridienne ou tout autres personnes des écoles de Saffré intéressées...

Des pistes concrètes ! Et un soutien à la pratique.

La formation collective a eu lieu le mercredi 20 septembre 2023 et sera suivie d'un accompagnement auprès des équipes sur leur terrain et de dialogue.

SPECTACLES

JOUJOU

LE THÉÂTRE CLANDESTIN

Samedi 25 novembre

Salle du Temps Libre Treffieux 11h00

Chou, caillou, hibou, joujou... Joujou, qu'est-ce que c'est ? C'est un spectacle sur la poésie contemporaine, pour les petits comme pour les grands.



QUE DES MAUX
C^{ie} Le Cercle Karré

Mardi 28 novembre

Salle du Mil'lieu

La Grignonnais • 19h00



**LA FORÊT MILLÉNAIRE,
WAÏ WAÏ**

16 décembre 2023 de 17h00

Lieu : Espace le Mil'lieu, la Grignonnais

Téléphone : 07 60 46 99 00

Une exploration visuelle et sonore et un voyage dans l'univers de Jiro Taniguchi, c'est le programme proposé par ce BD-concert.

Suite au divorce de ses parents et à la maladie de sa mère, Wataru est accueilli par ses grands-parents. Pour le jeune garçon tokyoïte, cette nouvelle vie à la campagne est un bouleversement.

Pour réserver vos billets : 07 60 46 99 00
accueil-nozay@erdreanalforet.fr

MÉDIATHÈQUE LE CHÂTEAU

Mercredi 6 décembre

Atelier numérique animé par Anaïs Renaud du Cybercentre. 14h00 / 16h00.

Tournoi de Boomerang Fu.

« Maîtrisez la voie du boomerang et découpez en rondelles vos amis dans ce jeu vidéo multijoueur frénétique ».

Enfant à partir de 10 ans – Sur Inscription (sur le portail des bibliothèques dès début novembre).

NUIT DE LA LECTURE

Le samedi 20 janvier

Médiathèque de Saffré

Pour la prochaine édition le thème national sera "Le Corps".

16h00 Fénix, Théâtre de papier de la C^{ie} Diabolo Menthe
Fénix est un cheval de manège. Celui qui est tout en haut, avec les oiseaux. Il tourne en rond toute la journée sans qu'aucun enfant ne monte sur son dos. Il s'ennuie... Heureusement, autour de lui volent

À partir de 19h00. Soirée festive sous le signe des livres, de la lecture et des bibliothèques : un programme éclectique entre improvisation, lectures, théâtre et poésie, sans oublier de beaux moments de danse et de musique. Avec l'Atelier de Poche, Maniwa, La Poly'Sonnerie, Les Z'improbables, Les Semeurs de poésie, et Xavier Doizy pour Hors-jeu collectif.

Entracte convivial en mode participatif - Boissons offertes.

ANIMATIONS RÉSEAU DES MÉDIATHÈQUES ET BIBLIOTHÈQUES

Réservation en ligne... C'est NOUVEAU !!

Toutes les animations proposées au sein du Réseau des Médiathèques et Bibliothèques intercommunales sont gratuites.

Un âge minimum est indiqué au besoin.

En ligne à partir du site Internet www.cc-nozay-bibliotheques.fr, rubrique "Les animations" en page d'accueil :

cliquer sur le rendez-vous souhaité pour ouvrir l'article et le module de réservation.

ANIMATION SPORTIVE DÉPARTEMENTALE

L'ASD est présente sur la commune de Saffré et vous propose plusieurs types d'animation.

Le Multisport : les cours ont repris depuis le mois de septembre. 3 créneaux sont proposés :

CE1/CE2 : de 16H30 à 18H00

CM1/CM² : de 18H00 à 19H15

6^{ème} à la 3^{ème} : de 19H15 à 20H30

Ces créneaux permettent la diversité et la variété dans la pratique sportive de l'enfant et lui permet de découvrir plusieurs sports sur une année.

Il reste des places sur certains créneaux. Alors n'hésitez plus !!

Stages sportifs vacances scolaires : l'ASD vous propose aussi des stages sportifs durant les vacances scolaires sur la Communauté de Communes de Nozay. Le prochain aura lieu à Nozay du 2 au 5 janvier 2024.

Pour tous renseignements complémentaires, connectez-vous directement sur le site du département, rubrique « au quotidien », puis « sport ».

Educatrice sportive référente sur ce secteur : Nathalie Jouvence
nathalie.jouvence@loire-atlantique.fr

06 31 42 13 12

ILLUMINATIONS
ET DÉCORATIONS
DE NOËL

la Magie de
NOËL

À partir du 15 décembre

avec de nouvelles créations fabriquées
par les services techniques et le CME



2 décembre
10h00 - CGRS

**UNE CANTINE AUX
AIRS DE FÊTE !**

Comme chaque année, vous, les parents et enfants des deux écoles, êtes invités à venir décorer les murs des cantines. C'est l'occasion de visiter les lieux, de rencontrer les bénévoles de l'association et éventuellement de vous décharger des guirlandes qui ne trouvent plus leur place sur votre sapin !

Rendez-vous samedi 2 décembre à partir de 10h00 au secrétariat de la cantine.

Demande d'infos ici :

association@cgrssaffre.com

Bonnes fêtes à tous !

2 décembre
20h30 - ISAC
Salle St Pierre

LA LINA

**T.I.(L). T ! Tentatives Instantanées
(Légèrement) Théâtrales**

Faire T.I.(L). T ! c'est provoquer l'émotion, le rire.
Faire T.I.(L). T ! c'est atteindre le réel, le burlesque,
le poétique ou l'absurde.

Tarif réduit 5 € et 8 €

réservation sur la billetterie en ligne sur

<http://tinyurl.com/metaex29>

ou www.cc-nozay.fr/infos-pratiques-spectacles

Tél. 07 60 46 99 00

Ouverture à partir de 19h30 avec l'apéro ISAC.

8 décembre
19h00 - OGEC

**MARCHÉ DE NOËL
ÉCOLE ST JOSEPH**

Ho Ho Ho ! Les membres de l'OGEC de l'Ecole St Joseph vous invitent à leur marché de Noël qui aura lieu, c'est une nouveauté, le vendredi 8 décembre de 19h00 à 21h00, dans la cour de l'école St Joseph ! Vous y trouverez de nombreuses décorations de Noël, cadeaux de fin d'année, ainsi que pâtisseries et confiseries. Nous proposerons une dégustation de planches apéritives en plus de notre traditionnel vin chaud, ainsi que des croque-monsieurs et chichis pour les plus jeunes !

Venez retirer votre sapin de Noël et vos fromages sur place. Les bons de commande sont disponibles sur le blog de l'OGEC et sont à déposer complétés accompagnés du règlement dans la boîte aux lettres de l'école.

Nous vous espérons nombreux pour ce moment convivial et festif de fin d'année ! Plus d'information par mail à ogec.saffre.comm@gmail.com et sur notre blog : <https://ecole-stjoseph-saffre.fr/> ou page Facebook @OGEC Saffré.



10 décembre
16h00 - LA POLYSONNERIE
Salle St Pierre

POLY'CONCERT N°1

Avec les élèves instrumentistes des différents cursus et leurs professeurs-es.

15 décembre

16h00 - Circuit Courge

MARCHÉ FESTIF D'HIVER

De 16h00 à 20h00, l'association **Circuit courge** vous invite à un **marché festif d'hiver**. Vous y retrouverez les producteurs bios et locaux habituels ainsi que des créateurs des environs et des producteurs supplémentaires pour vos achats de Noël ou simplement pour vous faire plaisir. Un spectacle vous sera proposé et, pour accompagner, le bar vous réchauffera avec le vin chaud (et autres boissons). Bien sûr, le Père Noël sera présent, pour le plaisir des plus petits (chut, c'est un secret) ! Venez nous retrouver pour ce moment en toute convivialité !

15 et 16 décembre

LES COPAINS D'ABORD

Le pôle enfance de Saffré se transforme en village de Noël avec les Copains d'Abord.

Nous vous proposons de venir passer un moment convivial en famille pour les fêtes de fin d'année le 15 et 16 décembre.

Au programme :

15 décembre à partir de 19h30 :

Venez profiter de 2 séances de cinéma avec un dessin animé pour les plus petits et film pour les plus grands. Parez-vous de votre plus beau pull moche de Noël pour participer à notre concours. Une soupe, du popcorn, du chocolat et vin chaud, vous seront proposés pour accompagner votre soirée (séance cinéma gratuite et ouverte à tous, restauration payante).

16 décembre de 10h00 à 17h00 :

Venez participer à nos balades contées, nos ateliers créatifs, notre stand photo et nos animations tout au long de la journée.

Pour le temps du midi un bar à huitres avec son muscadet et une tartiflette secrète des copains seront à déguster sur place ou à emporter. Des sucreries et boissons seront proposées tout au long de la journée.

Pour le goûter, et pour clôturer la journée, le Père Noël nous rendra visite pour prendre des photos avec vous !



7 décembre

15h00 - Club Bel Automne

CHORALE

à l'église avec le Club Bel Automne et Les Copains d'Abord

16 et 17 décembre

14h00

MATHYS, UN RAYON DE SOLEIL

Assemblez les pièces contre le cancer : concours de puzzle solidaire à Saffré

Vous aimez les jeux de réflexion ? Rendez-vous là la salle Saint Pierre de Saffré pour participer au concours de puzzle organisé par Mathys, un Rayon de Soleil.

Que vous soyez amateur de puzzle ou novice, n'hésitez pas à vous inscrire, 3 niveaux de difficultés seront proposés pour convenir aux petits comme aux grands !

Chaque participant repartira avec un puzzle et les premiers de chaque catégorie se verront attribuer un prix pour récompenser leur rapidité.

500 pièces : 15 € par binôme : 2 adultes ou 1 adulte et 1 enfant de moins de 12 ans

1 000 pièces : 20 € par binôme de 2 adultes

En plus de vous divertir, de par votre présence vous participerez au financement de programmes de recherche contre la gliomatose cérébrale, une tumeur cérébrale rare, très agressive et qui n'a pas encore de traitement. Réservez vos places à partir du 6 novembre au 06 38 86 29 56 (de 18h00 à 20h00) ou par mail à asso@mathys-unrayondesoleil.fr

20 décembre

16h00

Médiathèque le Château

CINÉ-SURPRISE ET GOÛTER

Profitez des animations de fin d'année de la Médiathèque de Saffré.

Au programme : un film surprise et un atelier cartes de Noël !

22 décembre - 18h00 - Le LIEU

SOIRÉE DE PRÉ-NOËL

Allez, plus que 2 dodos et on y est. Viens pré-fêter Noël à Le Lieu. Amène un petit cadeau emballé (joli, moche, fait maison, récupéré, recyclé...) et un truc à grignoter pour un buffet pré-Noëllien collectif.





LES RESTOS DU COEUR

Lancement de la campagne d'hiver !

Cette année elle va démarrer le mardi 21 novembre. Pour lancer cette campagne, le centre de Saffré a eu la visite surprise de Romain Colucci l'un des fils de Coluche, excusez du peu ! L'objectif de cette visite était de rencontrer les bénévoles et de les remercier de leur engagement. Petit rappel, Anita, coiffeuse bénévole aux restos du cœur intervient deux fois par mois à la salle

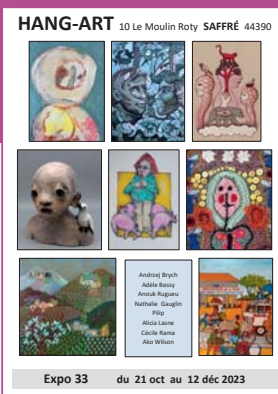
municipale. Le principe est simple : les personnes viennent faire leurs courses, et peuvent aussi profiter gracieusement d'une coupe de cheveux (lavés) proposée par Anita : contact pour prise de RDV 06 22 07 19 06.

Inscriptions pour la Campagne d'Hiver tous les mardis : de 9h00 à 12h00 et de 14h00 à 16h30 à la Salle Municipale bas, rue du 11 novembre. Contact : 06 22 07 19 06.

ABBAC

Le Hang-Art, 10 le Moulin Roty L'expo 33 se poursuit jusqu'au 12 décembre, avec 9 artistes et la collection.

Ouvert au public en accès libre les week-ends et jours fériés de 14h30 à 18h30 ou en semaine sur rdv. Visite accompagnée à 15h15. Site : www.hang-art.fr



LE GUÉ PIERRE SAFFRÉEN

Le Gué Pierre Saffréen est heureux de vous annoncer son prochain spectacle "Alberto Hôtel, Bonjour " une comédie de Vivien Lheraux mise en scène par Alexis Chevalier. Les acteurs se retrouvent 2 soirs par semaine pour vous présenter un grand moment de rire. En effet, Bertrand, le directeur de l'Alberto Hôtel est à deux doigts de craquer et franchement, il y a de quoi ! Entre les va-et-vient du personnel qui n'est vraiment pas à la hauteur, l'arrivée de clients hauts en couleur, le cambriolage du casino tout proche de l'hôtel, voilà que la police débarque, l'enquête commence et la journée va devenir compliquée très compliquée...

Vous retrouverez également les troup'ados qui sauront encore vous époustoufler par leur talent.

Nouveaux horaires pour le dimanche le spectacle débutera à 14h30.

Vous pourrez réserver et retirer vos places tous les samedis matin à la salle verte à partir du 6 janvier de 10h00 à 12h30. Ainsi que par téléphone au 07 80 38 53 27 à partir du 2 janvier de 18h00 à 20h30.

Voici les dates des représentations à retenir :

Samedi 27 et dimanche 28 janvier

Samedi 3 et dimanche 4 février

Vendredi 9, samedi 10 et dimanche 11 février

Vendredi 16 et samedi 17 février

Nous vous attendons nombreux.

LE LIEU

Convivial, participatif, ouvert à tous-tes Le Lieu est né à l'initiative d'un groupe d'habitants-es. Installé à l'ancienne école Ste-Marie, on s'y retrouve le vendredi soir et certains dimanches matin pour papoter et boire un coup. Des soirées à thème y sont souvent organisées. Le Lieu a besoin de vous, de vos idées et de vos envies pour continuer à faire vivre le bourg et créer du lien entre les habitants.

Infos sur <https://www.facebook.com/LeLieuSaffre> ou sur place le vendredi soir, par mail sur demande.

LES PROCHAINS RDV

ouvert tous les vendredis sauf le 15 décembre.

Vendredi 24/11 : Karaké unplugged collectif. Réveille le crooner et la diva qui sommeillent en toi (si, si on en a tous un et une). Viens assumer collectivement ton envie de brailler sur les chansons plus ou moins avouables de ta playlist de douche. Le Lieu t'invite à un Karaké Unplugged (ça veut dire sans micro) et Collectif (ça veut dire tous ensemble). Ouverture à 18h00.

Vendredi 1/10 : Ouverture simple.

Dimanche 3/12 : Des livres et vous "Formule plastique". Apporte (ado ou adultes) un de tes coups de cœur de lecture (roman, BD, album...etc.) pour un échange en toute simplicité autour d'un collage à créer en live.

Vendredi 8/12 : Soirée dégustation de Chips. Sauras-tu reconnaître les parfums de chips des plus improbables aux plus classiques ? Affute ton palais et viens participer au grand Blind Test Patatier organisé par Le Lieu à partir de 19h00 (on fournit le matériel officiel et homologué). Ouverture 18h00.

Dimanche 10/12 : Réunion de Le Lieu à 10h30 (rejoins-nous !).

Lundi 1/01 janvier : Rendez-vous à 17h00 pour un vin chaud de nouvelle année.

CLUB BEL AUTOMNE

Le club Bel Automne vous adresse ses meilleurs vœux de santé, bonheur et longévité.

- **Vendredi 1^{er} décembre : atelier mémoire**
de 10h00 à 12h00 - Salle l'Annexe
- **Jeudi 7 décembre : Noël avant Noël**
à Bourg-sous-la-Roche, repas animé et dansant
- **Jeudi 14 décembre : goûter festif** - Salle Municipale
- **Vendredi 5 janvier : atelier mémoire**
de 10h00 à 12h00 - Salle l'Annexe
- **Jeudi 25 janvier : assemblée générale et galettes**
Salle Municipale
- **Vendredi 2 février : goûter crêpes** - à 14h00 - Salle Municipale
- **Janvier tous les samedis matin**
permanence adhésion - 9h30 à 11h30 - Salle Verte

Appel à volontaires :

Vous avez entre 55 et 70 ans, vous êtes inactif même temporairement, ne vous dites pas que vous êtes trop jeune pour entrer au club Bel Automne. De nombreuses activités vous attendent et nous avons besoin de vos compétences : votre aisance pour l'informatique, vos facultés d'animation, vos talents de musicien, vos connaissances en diverses techniques et bricolages nous seront d'un grand secours et vous vous sentirez largement récompensés par la reconnaissance de nos adhérents. Alors n'hésitez plus : venez le premier samedi du mois prochain afin de faire le premier pas, votre adhésion pour une aventure que vous ne regretterez pas. A très bientôt. Le club Bel Automne

YOGA GYM

Planning des activités d'ici fin janvier

ANIMAL TOTEM : vendredi 24 novembre à 20h30
Durée : 2h30 - Tarif 30 €

YOGA ENFANTS : samedi 23 décembre, Tarif 15 €

3/6 ans à 9h30 et pour les 7/13 ans à 10h45

Yoga RESTAURATIF : jeudi 28 décembre 2023 à 19h00, samedi 20 janvier à 10h00, Tarif 15 €

SOIN SONORE : jeudi 04 janvier 2023 à 20h30
Durée : 1h00 Tarif 20 €

www.angelsportsante.e-monsite.com - Rubrique yourt'éveil

Angélica CARCOUET 06 27 04 38 88

yogagyassociation@hotmail.com



LA POLY'SONNERIE

Assemblée Générale :
Vendredi 8 décembre
20h00 - Salle Annexe.

L'école de musique a besoin de vous pour fonctionner et continuer à développer l'enseignement de la musique au niveau local et intercommunal.



BOULANGERIE BENOIT



Benoit Le Richomme a 26 ans, ce natif de Mayenne a repris la boulangerie-pâtisserie en août 2021 « Avant j'étais salarié dans une boulangerie sur Nantes et je suis venu à Saffré un peu par hasard ». Avec une moyenne de 360 clients par jour, Benoit ne chôme pas et doit se lever tôt car c'est à 3h du matin qu'il débute. « Je suis assisté par un salarié et 2 apprentis et en boutique, l'accueil de la clientèle est assuré le matin par Tatiana et l'après-midi par Sandrine ». **Quel est le dessert préféré des Saffréens ? « C'est la tarte au citron qui est le plus plébiscité ».** Et au niveau des pains ? « Ici c'est surprenant, car c'est le pain Banetton !

Par jour, nous vendons également 400 baguettes traditions et le dimanche nous vendons 250 gâteaux ». Il y a aussi la Fouace Nantaise qu'il propose à la clientèle **« Je ne connaissais pas du tout la Fouace, et c'est Narcisse Averty qui m'a donné sa recette »** (ancien boulanger de Saffré disparu en 2023). Si la boutique propose déjà une large gamme de pains, viennoiseries et gâteaux, Benoit aimerait développer une partie glace à partir de l'année prochaine.

Boulangerie Pâtisserie Benoit

02 40 97 08 14

Benoit.boulangeriepatisserie

HORAIRES

6h45 - 13h30 et 15h00 - 19h30
samedi et dimanche de 7h00 à 13h00.

Fermé le mercredi.

FLEURISTE PIVOINE & CIE

Dominique Delaunay fleuriste à son compte depuis 1994 a repris le magasin de Saffré en 2014.



« Saffré c'est la commune de mon enfance, j'y suis arrivée à l'âge de 9 ans, ici je retrouve un climat chaleureux, les clients sont présents et adorables, avec un bonjour, un sourire ». C'est accompagnée d'une salariée et d'une apprentie BP que Dominique s'occupe de la boutique « Nous sommes là pour accompagner les gens dans les bons et aussi mauvais moments de la vie. Au niveau des fleurs, il n'y a pas vraiment de préférence dans les achats, ça reste classique dans ce qu'on nous demande ». Le magasin propose un vaste choix en fleurs coupées et plantes, d'objets de décoration et propose également des livraisons à domicile ainsi que des livraisons à l'international avec le service « agitateur ».

Pivoine & Cie

02 40 93 97 76

Pivoine-cie

HORAIRES

9h00 - 12h30 et de 15h00 - 19h00
dimanche : de 9h00 à 13h00.

Fermé le mercredi.



OUEST-FRANCE RECHERCHE SON CORRESPONDANT LOCAL

Vous voulez nourrir la chronique de la commune ? Le journal Ouest-France recherche un ou une correspondant(e) pour votre commune. Il s'agit d'une activité de complément, non salariée, mais rémunérée. Elle nécessite d'avoir une certaine disponibilité et beaucoup de curiosité. Il est indispensable d'être un habitant de Saffré. En outre, pour être correspondant(e) local(e) de presse, il est préférable d'être doté d'un sens de l'écriture et de l'image. Cette activité épanouissante intellectuellement et socialement peut convenir à un(e) jeune retraité(e) ou à un(e) étudiant(e). Les personnes intéressées peuvent adresser un courrier de motivation à : Ouest-France Châteaubriant, 9, rue Michel-Grimault, 44110 Châteaubriant, ou un courriel à : redaction.chateaubriant@ouest-france.fr - 02 28 04 02 20.

ROZÉMA CREATIONS : CRÉATRICE TEXTILE, COUTURIÈRE

Habitante de Saffré depuis 10 ans, j'ai ouvert mon atelier de couture à mon domicile depuis quelques mois.



Je confectionne des vêtements pour femmes et enfants

ainsi que des accessoires. Ce sont des articles personnalisés en fonction de vos envies et confectionnés à la commande afin de limiter la surconsommation. Je vous laisse découvrir mon univers sur mon site internet www.rozema creations.fr. Vous pouvez également me suivre sur les réseaux sociaux (Instagram et Facebook : @rozemacreations).

Si vous avez des besoins en retouches (ourlets...) ou pour un projet de confection (des tenues ou accessoires pour une cérémonie...), je suis à votre écoute. Vous pouvez me contacter soit par téléphone au 02 55 09 92 57, soit par mail à rozemacreations@gmail.com. Je peux me déplacer à votre domicile (secteur Saffré) suivant votre besoin ou votre mobilité.

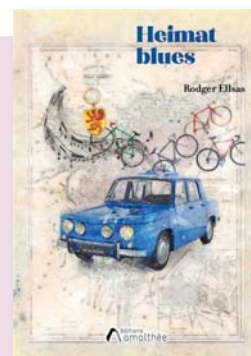
J'ai également pour projet de proposer des cours/ateliers de couture à Saffré. Si vous êtes intéressés, n'hésitez pas à me contacter afin d'échanger sur vos envies pour la mise en place de ce projet.

A bientôt !

Mathilde BIGNON - ROZÉMA CREATIONS

LE ROMAN DE GÉRARD LOSSEL

Un mois après la parution de son roman *Heimat Blues* publié chez Amalthée sous le nom d'auteur Rodger Ellsas, la dynamique est enclenchée et les premiers retours sont positifs. Il vous laisse l'appréciation d'un lecteur de Nozay qui semble résumer à merveille l'esprit du livre.



« Entrer dans ce récit, c'est s'assurer de vivre quelques heures exquis tant le charme opère. Un charme inhérent à la construction du roman qui, dans un effet de balancier, nous raconte deux histoires. Celle d'une enquête narrée dans un style pittoresque que n'aurait pas renié Frédéric Dard. Et celle, profondément humaine, d'un personnage qui témoigne de près de soixante années d'une vie marquée au sceau de la dualité. Un récit incarné, entre émotion et rire, nostalgie et lucidité... »

A vos agendas

Retrouvez l'agenda sur notre site Internet saffre.fr et l'application **City All Saffré**





DAMIEN SUTEAU
07 57 63 95 09
 contact.ads.system@gmail.com
 www.ads-system.fr
 44390 SAFFRÉ

AUTOMATISME DOMOTIQUE SÉCURITÉ

COUVERTURE TRADITIONNELLE (Ardoises, Tuiles, Zinc)



Neuf & Rénovation
 Réparation et
 entretien de toiture
 Pose de Velux

Florian Deszez
 fd-couverture@outlook.fr **06 46 53 70 50**
44390 Safré



M. T. Maçonnerie
 Neuf et rénovation

MELTIER Thomas
 thomas.meltier@gmail.com
 44390 Safré **06 98 01 94 62**



Menuiseries • Charpente • Isolation • Saffréenne

ZA Beaujour
44390 SAFFRÉ
 Tél. 02 40 29 57 32
 sarlmcis@orange.fr



SARL PAPION ÉNERGIES

Plomberie, Chauffage, Pompes à chaleur, Climatisation

3 le Champion - 44390 SAFFRÉ
07 67 97 55 24 - g.papion44@gmail.com



Assistant funéraire
 Directeur d'agence
Stéven Martinez

- Salon funéraire de l'Isac
- Organisation complète des obsèques
- Contrats obsèques
- Monuments
- Articles funéraires

Pompes Funèbres Martinez
 1 rue des Entrepreneurs - ZA de la Lande - 44390 SAFFRÉ
 Tél. 02 40 72 14 14 - Tél. 06 98 64 24 02



CONSTRUCTIONS NEUVES ET RÉNOVATIONS

un devis ne vous engage en rien

Tél. 02 40 77 21 85
 44390 SAFFRÉ
 scop.maconneriesaffreene@wanadoo.fr

Gîtes de « l'Etang Neuf » 44390 Safré

Pour 1 Week-end, 1 semaine, plusieurs mois


2 x 6 personnes

Charlotte et Pierre-Yves Guerlais
06 78 57 32 14
 pierre-yves.guerlais@wanadoo.fr



SARL LEBAS
 Couverture traditionnelle
 Terrasse zinc
 Toit plat

SAFFRÉ - 06 43 33 21 13
 sarl.lebas@gmail.com • Tél. 02 40 77 23 05



• Enduits
 • Enduit Matricé
 • Joint Pierre
 • Plaque de Parement
 • Peinture
 • Isolation Extérieure

Felipe COSTA costaenduits.fr
contact@costaenduits.fr **07 86 61 84 84**
 2 rue des Vignes de Beauchêne - 44390 Safré



S.A.R.L Thierry FELIATRE
 8, rue des Entrepreneurs
 44390 SAFFRÉ

Tél : 02 40 77 32 61
 Mail : loiredeco@orange.fr

PEINTURE DÉCORATION
 Entreprises & Particuliers

Toutes décorations intérieures - Revêtements de sols souples
 Ravalement de façades, vitrerie - Isolation thermique extérieure (ITE)
www.loire-decoration.fr



RENVO'HABITAT SERVICES
 Charles HARNAIS

Maçonnerie pierre - Électricité - Plomberie - Carrelage
 Cloison et isolation - Menuiserie - Poêle à bois

Tél. 02 40 77 21 95 - 06 07 23 19 03
 10 rue des Acacias 
44390 SAFFRÉ



Verrières, escaliers,
 garde-corps, grilles, portails,
 marquises, pergolas,
 mobilier, agencement...

orange.metalik44@gmail.com
 @orangemetalik
 orange.metalik.44

Nicolas GALLAIS
 9 Mondoucet - 44390 Safré • **06 89 56 81 57**



Artisan Électricien

Électricité générale
 Rénovation - Extension
 Dépannage - VMC
 Installation neuve

Frédéric BOUQUIN
saffr-elec@orange.fr • **06 30 04 16 86**

Création d'Aménagements Paysagers



Terrassement
 Terrasse Bois - Pierres
 Dallage / Pavage / Massifs
 Clôture - Portail
 Maçonnerie paysagère

www.sampaysagiste.fr
 SAFFRÉ
06 34 20 44 98
 fresneauophelie@sampaysagiste.fr



SAFFRÉ
 7 bis place St Pierre
 02 51 81 98 06

Projets de Vente et Achat
 Location et Gestion
 Viager

www.estuaire-immobilier.fr

BOX À LOUER

06 08 24 99 43

Fermeture sécurisée
 sous vidéo surveillance

SOLUTIONS DE STOCKAGE
 Location au mois avec flexibilité de la durée
 Étanche à l'air et à l'eau

LOC BEAUJOUR - ZA DE BEAUJOUR - SAFFRÉ

FER - MÉTAUX - Enlèvement épaves autos
 débarasse maison,
 cave, grenier

TRIMETO
 Récupération

Anthony Doré
07 71 22 13 03
SAFFRÉ



ELECTRICITÉ
 PLOMBERIE SANITAIRE
 DÉPANNAGE
 NEUF
 RÉNOVATION

Sébastien TIGÉ
 12 bis, rue du Bois de la Bottine
 44390 Safré
 Tél. 06 21 22 72 42
 eperdre@gmail.com

MISE EN CONFORMITÉ

Menuiserie Leray sarl

NEUF & RÉNOVATION

Menuiserie Alu - PVC - Bois
 Charpente
 Isolation Intérieur / Extérieur



6 rue des Entrepreneurs - Zone de la Lande - 44390 SAFFRÉ
 Tél. 02 40 77 26 63 - Mob. 06 08 25 11 45 - vbmenuiserie@orange.fr



ÉLECTRICITÉ GÉNÉRALE & DÉPANNAGE

Timothé MILLEVILLE - **07 71 58 13 30**
 13 rue des Vignes de Beauchêne - 44390 SAFFRÉ
timelec44@gmail.com / www.timelec44.com



SARL Esnault-Virey

Maçonnerie traditionnelle
 Taille de pierre

06 50 21 76 29
 esnault.virey@gmail.com
 44390 SAFFRÉ

BOURDAUD TV SERVICES

Vente - Dépannage - TV - Vidéo - HiFi - Electroménager - Antenne

BLANC BRUN CANAL+ CANALSAT PHILIPS

02 40 77 29 97

ZONE de BEAUJOUR - Route de Nozay - 44390 SAFFRÉ
 Site : blancbrun-saffre.fr • bourdaud.tv.services@wanadoo.fr

DOS SANTOS ENDUITS



MARCO DOS SANTOS
 +33 6 30 37 91 50

MIGUEL DOS SANTOS
 +33 7 71 00 72 41
 dseenduit@gmail.com
102 PICHON - 44390 SAFFRÉ