

# Saffré *infos*



Septembre  
Octobre  
2023

No 313

## Prochaines réunions du Conseil Municipal :

- Vendredis 6 octobre et 10 novembre



Dernier délai pour  
déposer vos articles :

Jeudi 26 octobre



Parution du prochain

**Saffré Infos** : Semaine  
du 20 au 26 novembre

## Responsable de la Publication :

Marie-Alexy LEFEUVRE

## Responsable de la Rédaction :

Denis POULIN

## Conception, impression et régie

publicitaire : Éditions offset 5 - Rezé

# ÉdiTO

## LA RENTRÉE SCOLAIRE

### Définition :

Action de revenir dans un lieu que l'on avait quitté.

### La rentrée du personnel :

Reprendre ses fonctions, ses travaux...

### La rentrée d'un élève :

Préparer ses dossiers pour défendre les intérêts de ses concitoyens et de sa commune.

### La rentrée des classes :

Découvrir son nouvel environnement, ses nouveaux professeurs, ses nouveaux élèves, ses nouveaux copains/copines.

## Un peu d'histoire sur la rentrée des classes

Remontons d'abord en 1231, au Moyen-Âge. À cette date, le pape Grégoire IX a bien décidé d'accorder en 1231 des vacances aux enfants durant l'été pour leur permettre de participer aux moissons et aux vendanges.

Avant la III<sup>e</sup> République, les vacances scolaires commencent au 15 août et finissent au 1<sup>er</sup> octobre. À partir de la III<sup>e</sup> République, elles vont débiter de plus en plus tôt mais durer plus longtemps. En 1875, il est décidé qu'elles commenceront le 9 août ; puis à partir de 1891, le 1<sup>er</sup> août ; en 1912, enfin, elles sont avancées au 14 juillet. De 1874 à 1912, on est donc passé d'un mois et demi de vacances à deux et demi.

## Des champs à la plage

Puis le tourisme a pris le pas sur l'agriculture. Avec les Trente Glorieuses, les familles qui bénéficiaient de congés payés depuis 1936 partent en vacances plus tôt.

En 1938, lors du Front populaire, avec les congés payés, le primaire et le secondaire ont enfin été alignés. « Il faut que les vacances des enfants et les congés des parents soient en harmonie », déclare alors le ministre de l'Éducation nationale Jean Zay.

Les congés payés débutant souvent le 14 juillet, on institue des grandes vacances qui vont du 15 juillet au 30 septembre. Elles vont ensuite être réduites au profit des vacances intermédiaires comme celles de Noël et de Pâques.

Pour l'anecdote, en 1968, après le succès des Jeux olympiques de Grenoble, on organise deux zones géographiques, puis trois à partir de 1972, à la demande des professionnels du tourisme.

En fin de compte, la rentrée des classes en septembre a été façonnée par la société qui, d'abord portée vers l'agriculture, permettait des vacances aux élèves pour aller dans les champs et lutter contre l'absentéisme en classe. Puis la population française évoluant avec l'industrialisation, les congés payés, les loisirs pour les plus aisés et l'économie du tourisme reposant sur ces mœurs, la rentrée a été décalée puis uniformisée en septembre.

## À Saffré de nos jours,

**Plus de 10% de la population est scolarisée dans les deux écoles.** La rentrée des classes pour une commune comme Saffré commence en juillet.

**Tout le personnel communal est à pied d'œuvre :** entretien des locaux, réparation des bâtiments, mise aux normes, sécurisation des abords de l'école, mise à jour des inscriptions au périscolaire, recrutement du personnel communal dédié, etc.

**L'école**, ce lieu emblématique où se tissent les rêves, s'épanouissent les esprits et naissent les citoyens de demain, demeure l'un des piliers fondamentaux de notre société. Dans un monde en constante évolution, l'éducation reste une clé inestimable pour ouvrir les portes d'un avenir. Ainsi, il est impératif de reconnaître l'importance cruciale de l'école et de redoubler d'efforts pour la façonner en un sanctuaire de connaissances, de créativité et d'inclusion.

**L'école**, bien plus qu'un simple lieu d'apprentissage, est une pépinière de compétences et de valeurs. C'est ici que les jeunes esprits s'éveillent au savoir, où ils explorent la pensée critique et de la résolution de problèmes.

Chaque salle de classe devient alors le laboratoire où les enseignants guident leurs élèves vers une compréhension du monde qui les entoure. Ces fondations académiques solides offrent aux élèves les outils nécessaires pour devenir des individus éclairés, capables de relever les défis complexes de l'avenir.

Cependant, l'école ne saurait se limiter à la transmission de connaissances. Elle est également le creuset de la diversité, **un espace où les idées sont échangées.** Une éducation de qualité ne peut être envisagée sans une **réelle inclusion** de tous les élèves, indépendamment de leurs origines, de leurs capacités ou de leurs croyances. L'école doit être un lieu où chacun se sent accepté et encouragé à exprimer sa singularité, contribuant ainsi à la richesse d'une société plurielle et harmonieuse.

En outre, l'école ne saurait ignorer les enjeux environnementaux et sociaux auxquels notre planète est confrontée. Les élèves doivent être sensibilisés à l'importance de la durabilité, de la citoyenneté responsable et de la compassion envers autrui.

**L'école a le pouvoir de façonner des générations conscientes, engagées et prêtes à contribuer positivement à la société.**

L'école demeure **un pilier fondamental de notre société**, offrant bien plus qu'un simple enseignement. Nous, en tant que société, avons la responsabilité de veiller à ce que l'école soit un lieu où la curiosité est nourrie, où les esprits sont épanouis et où l'avenir est forgé avec soin. Investir dans une éducation de qualité, inclusive et adaptée aux défis de notre temps, c'est investir dans un avenir prometteur et harmonieux pour tous.

Malheureusement, l'Etat n'est pas toujours à la hauteur d'offrir les conditions optimales de réussite – classes surchargées, manque de professeurs remplaçants, manque de soutien aux élèves en difficultés, manque de place pour des élèves aux besoins spécifiques.

C'est pourtant bien par la prise en compte de ces enjeux que l'école et ses atouts seront préservés.

Ici à Saffré, la collectivité ne peut pallier ce manque de moyens. **Les moyens humains, matériels et financiers représentent une part en constante évolution.** Les agents qui s'affairent à ce que les enfants de la commune puissent bénéficier du meilleur accompagnement possible représentent **la moitié des effectifs des agents communaux.** À notre niveau et avec les moyens que nous avons, nous mettons tout en œuvre pour offrir un cadre agréable à l'apprentissage des savoirs.

## Les témoignages des écoles et associations

### Marie Pilet Directrice de l'école Jacques Prévert

J'ai encore envie de croire que l'école représente ce qui permet de donner à chacun les mêmes chances et de réduire les inégalités. C'est une grande mission pour nous que de participer à former de futurs adultes et citoyens "éclairés": l'école est un lieu de développement personnel, culturel et social. Transmettre des valeurs fortes d'égalité, de respect, d'engagement, qui permettent de vivre sereinement ensemble est aussi un enjeu vraiment important.

### Les membres de l'OGEC Saint-Joseph

Nous avons plusieurs rôles: nous accompagnons le directeur Monsieur Le Régent dans la vie de l'école, nous employons le personnel non enseignant. Nous nous réunissons une fois par mois pour discuter des budgets, de l'entretien des bâtiments et bien sûr, nous participons à l'organisation des différentes manifestations de l'école! Marché de Noël, ventes, kermesse... Ces rôles nous tiennent à cœur. C'est important pour nous de prendre part à la vie de l'école. Nos enfants sont contents de voir que l'on s'investit pour eux!

### Elise Busseuil Présidente et Jimmy Thomas Vice-Président de l'Amicale Laïque de l'école Jacques Prévert

L'Amicale Laïque fonctionne, depuis 50 ans, uniquement avec des parents d'élèves bénévoles. Un de ses objectifs est de soutenir les projets pédagogiques proposés à l'école publique Jacques Prévert. Le soutien est principalement financier, il permet de réduire le coût des activités pour les familles: Classes découvertes, spectacles, transport pour les sorties, projets culturels et sportifs... Pour cela l'association organise diverses manifestations: Fête de plein air, vente de gâteaux, boum des enfants, recyclage des papiers, chasse aux oeufs ...





## Isabelle Boulay 2<sup>ème</sup> adjointe aux affaires scolaires et enfance

Pendant les vacances, de nombreux enfants ont eu la chance de profiter du centre de loisirs, la plupart sont partis en vacances en famille, tandis que d'autres sont restés à Saffré. Quelle que soit leur situation, la rentrée scolaire est un moment clé, et chacun devra pouvoir s'épanouir durant toute son année scolaire.

En tant qu'élue, ma mission consiste à veiller à ce que tous les temps périscolaires contribuent au bien-être de chaque enfant et à une journée d'école réussie.

Pour cette rentrée, mon souhait est de maintenir et d'approfondir la collaboration avec les écoles, les familles, les associations de parents d'élèves, et de restauration scolaire, afin de contribuer à l'épanouissement des enfants de Saffré, tout en permettant aux familles de concilier vie professionnelle et parentalité.

En gardant à l'esprit que des enfants heureux deviendront des citoyens engagés.



## Jean-Claude RAUX Député



### Une rentrée vigilante !

Les questions scolaires me tiennent naturellement à cœur et je siège au sein de la commission affaires culturelles et éducation à l'Assemblée Nationale.

La rentrée scolaire 2023 aura été marquée par une polémique politico-religieuse qui a peut-être occulté la priorité éducative, et selon moi les conditions dans lesquelles nos élèves apprennent et étudient, les conditions dans lesquelles les personnels travaillent.

Au primaire, mais pas seulement, les classes sont souvent très hétérogènes, et parfois l'école dite inclusive peut se transformer en école « explosive » si elle manque de moyens pour assumer les besoins éducatifs particuliers des élèves. À Vay, Bouvron, Nozay, les équipes ont été usées l'an dernier de ce fait. Les AESH (qui accompagnent les élèves en situation de handicap) doivent être suffisamment nombreux-ses et le nombre de places en structures adaptées comme les IME considérablement augmenté. En Loire-Atlantique et ailleurs, respectons la promesse d'égalité entre les enfants de la République. Au collège et au lycée est constatée une pénurie de professeurs : un déficit

d'attractivité du métier ? Il faut résoudre cette crise des vocations car comme le disait P. Meyrieu, « une société qui ne parvient pas à attirer ses jeunes vers les métiers de l'éducation est une société malade et sans avenir ». Pour cela, le « pacte » enseignant n'apporte pas toutes les réponses attendues et nous verrons vite si la promesse d'un professeur devant chaque classe est tenue.

La réforme du lycée professionnel interroge également, sous couvert d'une autre promesse, « d'excellence » : elle porte plutôt une orientation précoce et une rupture de l'égalité des chances plus forte encore.

Le Président Macron a déclaré vouloir « porter les valeurs de la République pour développer l'émancipation des jeunes et lutter contre les inégalités à la racine ». Nous le prenons au mot et verrons si ces deux priorités absolues sont effectivement portées à bout de bras par l'institution et le ministère.

Je souhaite une bonne rentrée à tous les élèves de Saffré, quel que soit leur niveau de scolarisation, et vous invite à me solliciter si des questions éducatives vous préoccupent.

[jean-claude.raux@assemblee-nationale.fr](mailto:jean-claude.raux@assemblee-nationale.fr)



	Elémentaire	Maternelle	TOTAL	Différence avec l'année scolaire antérieure
Ecole Jacques Prévert	95	178	273 élèves dont 12 en classe ULIS	- 24
Ecole Saint-Joseph	70	116	186	- 19
Accueil périscolaire	240 familles - 357 enfants			+ 12
Restauration Scolaire	428 inscrits = 250 école Jacques Prévert 178 école Saint-Joseph			- 46



## Coût de fonctionnement d'un élève

Ces montants servent de référence pour le calcul, tant pour la participation aux frais de fonctionnement due par la commune de résidence des élèves fréquentant l'école J.Prévert, que la participation à verser à l'école Saint-Joseph sous contrat d'association pour les enfants domiciliés à Saffré et ce, en appliquant les montants calculés respectivement pour les classes maternelles et élémentaires.

		JP1	JP2
		Elémentaire	Maternelle
Effectif 2021/2022	295	189	106
Effectif 2022/2023	298	194	104
Effectif moyen sur les 3 trimestres	<b>296</b>	<b>191</b>	<b>105</b>
Total général du fonctionnement de l'école	<b>205 418,24 €</b>	<b>81 177,31 €</b>	<b>124 240,93 €</b>
Coût de fonctionnement pour un élève	<b>693,98 €</b>	<b>425,01 €</b>	<b>1183,25 €</b>

Par le biais d'un contrat d'association avec l'OGEC, la collectivité participe aux frais de fonctionnement par élève de manière égalitaire avec l'école Jacques Prévert. **Pour l'année 2022-2023 la collectivité a versé à l'OGEC la somme de 129 774,58 €**

### À savoir :

À la rentrée 2023, une classe a été fermée à l'école Saint-Joseph. Au total 23 agents communaux interviennent sur le service enfance (ATSEM- temps du midi et périscolaire). Agréments permettant la capacité d'accueil périscolaires pour JP2 = 40 / pôle enfance = 100.



## SÉCURITÉ AUX ABORDS DES ÉCOLES

Les services techniques de la commune améliorent constamment la sécurité des enfants aux abords des écoles. Dernièrement, les marquages au sol ont été refaits, les passages piétons ont été rendus plus visibles aux abords de l'école Jacques Prévert.

Nous rappelons aux parents qu'il est interdit de se stationner sur le trottoir et sur les places réservées aux taxis. Afin d'améliorer les conditions de travail des chauffeurs de car, il est interdit de faire de la dépose minute autour du rond-point à proximité de la rue de la Fontaine St Pierre.



## SÉCURITÉ ROUTIÈRE

**SÉCURITÉ ROUTIÈRE VIVRE, ENSEMBLE.**

**ÉQUIPEMENTS À VÉLO OBLIGATOIRES RECOMMANDÉS**

- CASQUE
- GILET RÉTROFLÉCHISSANT (HORS AGGLOMÉRATION) RECOMMANDÉ DANS TOUTES LES SITUATIONS
- CASQUE ENFANT (MOINS DE 12 ANS)
- SIÈGE ENFANT ADAPTE OBLIGATOIRE (MOINS DE 5 ANS)
- AVERTISSEUR SONORE
- FREINS AVANT ET ARRIÈRE
- FEU JAUNE OU BLANC ET CATADIOPTRE BLANC
- PNEUS À BANDES LATÉRALES RÉFLÉCHISSANTES
- FEU ET CATADIOPTRE ROUGES
- ÉCARTEUR DE DANGER
- PNEUS GONFLÉS CORRECTEMENT
- CATADIOPTRE DE ROUE ORANGE
- CATADIOPTRE DE PÉDALE ORANGE
- CATADIOPTRE DE ROUE ORANGE

**SÉCURITÉ ROUTIÈRE VIVRE, ENSEMBLE.**

**BIEN CIRCULER À TROTTINETTE ÉLECTRIQUE**

- VÊTEMENT RÉFLÉCHISSANT OBLIGATOIRE LA NUIT OU SI LA VISIBILITÉ EST RÉDUITE, RECOMMANDE LE RESTE DU TEMPS
- CASQUE RECOMMANDÉ
- AVERTISSEUR SONORE OBLIGATOIRE\*
- Système de freinage OBLIGATOIRE\*
- CATADIOPTRES ARRIÈRE ET LATÉRAUX OBLIGATOIRES\*
- FEUX DE POSITION AVANT ET ARRIÈRE OBLIGATOIRES\*

1 PERSONNE - 12 ANS MINIMUM

CASQUE AUDIO INTERDIT - TROTTOIRS INTERDITS

VITESSE DU VÉHICULE LIMITÉE À 25 KM/H (PAR CONSTRUCTION OU PAR BRIDGÉE)

\*À PARTIR DU 1<sup>ER</sup> JUILLET 2020





## COMITÉ DE JUMELAGE WINTERTON

### What a great trip !

Notre délégation de 27 Saffréens s'est rendue chez nos amis anglais du 3 au 8 août. Nous avons été reçus dans des familles formidables, avons pu échanger en anglais et en français avec nos hôtes. Ils nous ont fait visiter la ville historique de York, la cité côtière de Scarborough. Nous avons mangé (beaucoup !) des spécialités : fish & chips, des scones, des cheesecakes et autres apple pies ou Yorkshire puddings...

Nous avons passé des soirées en familles et d'autres tous ensemble : lors d'un concert Folk où nos talents de danseurs ont pu s'exprimer au grand jour ainsi qu'une soirée Bingo « So British ! » pendant laquelle nous avons gagné plein de cadeaux.

Nous nous préparons déjà à les accueillir l'été prochain et d'autres familles anglaises souhaitent se joindre au groupe. C'est vraiment une expérience enrichissante pour les grands...et les petits !

Ça vous intéresse ? Venez nous retrouver lors de l'Assemblée générale le 25 septembre, salle municipale haut à 20h ou contactez-nous !

Prochains « British tea times » à la médiathèque les 30 septembre (cinéma !) et 2 décembre. Merci d'apporter une petite participation gourmande.

Et n'oubliez pas notre weekend Escape Game les 7/8 octobre.

Infos et réservations sur notre page Facebook

[jumelage.saffre.winterton@gmail.com](mailto:jumelage.saffre.winterton@gmail.com)

<https://www.facebook.com/saffrejumelage>

## MISSION ARGENT DE POCHE

Dans le cadre des chantiers citoyens pilotés par la communauté de communes, cette expérience a permis à 14 jeunes saffréens, âgés de 16 à 17 ans, de découvrir le monde professionnel, de s'investir pour la commune et d'avoir de l'argent de poche pendant les vacances !



Encadré par un.e technicien.ne, diverses missions leurs ont été confiées : administratif, entretien des locaux des écoles, des salles municipales et des vestiaires sportifs, de l'entretien de voirie, de la peinture...

Le retour de nos jeunes : un personnel accueillant, une ambiance de travail agréable, des travaux à juste valeur de leurs capacités, une bienveillance des encadrants qui leurs ont permis de découvrir, d'en apprendre plus sur leurs métiers !

Une belle expérience pour tous



## BREIZH TOURNOI FOOTBALL LEAGUE



66 équipes pour un total de 700 joueurs/joueuses présents sur cette journée dont 32 équipes U11, 24 équipes U13 et pour leur première participation 10 équipes féminines. L'organisation d'un événement qui implique une centaine de bénévoles, la venue de nombreux spectateurs et la présence de Nathan Zézé footballeur professionnel du FC Nantes.

Le stade Rennais s'est imposé en U11, la vaillante d'Angers en U13 et les voltigeurs de Châteaubriant en U15 féminine.

## DÉPART DU DOCTEUR MARTEAU

**Ce n'est plus un secret désormais, Philippe MARTEAU prendra sa retraite à la fin de cette année et il était le dernier médecin de la commune.** Nous aurions souhaité accueillir un ou plusieurs nouveaux médecins avant cette échéance mais ce ne sera probablement pas encore le cas.

La collectivité, bien que ça ne soit pas son rôle en réalité, est investie depuis 2020 pour pallier ce problème et imaginer des solutions. Nous estimons que les questions de santé, et notamment l'accès aux soins, doivent être des enjeux prioritaires, que ce soit sur notre commune mais plus globalement sur le territoire intercommunal.

La compétence santé étant portée par la communauté de communes, un projet de création d'un pôle santé à Saffré est en passe d'être voté prochainement au sein du conseil communautaire. Les professionnels de santé de la commune sont également investis dans le projet.

Pour ne pas se priver de l'arrivée de médecins et ne pas stopper l'offre de soin sur la commune pendant la phase de construction, des locaux d'attente sont en parallèle en réflexion.

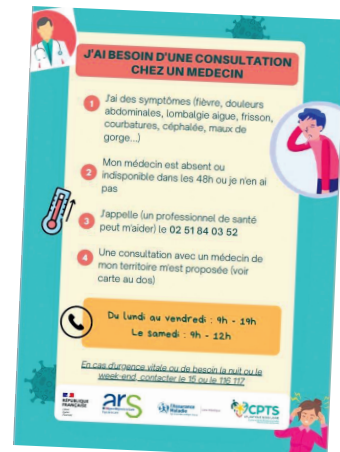
Bien que cela ait déjà été fait, nous allons également refaire une campagne de communication, plus massive, pour faire connaître notre besoin

au plus large. Le choix d'un.e graphiste pour nous accompagner est en cours.

Vous estimez que pour une commune de plus de 4000 habitants il est tout à fait anormal de se retrouver sans médecin et nous ne pouvons qu'être d'accord

avec vous. Les enjeux d'égalité d'accès aux soins sur notre territoire et les règles d'installations des médecins dépassent largement les frontières de notre commune et le champ d'action des élus locaux. Si vous connaissez un médecin, n'hésitez pas à l'inviter à nous rencontrer. La commune reste totalement mobilisée sur cet enjeu et nous vous ferons part de nos avancées dans le prochain bulletin municipal.

**La commune remercie Philippe MARTEAU pour son engagement au service des habitants et nous lui souhaitons une belle retraite.**





## SAFFRÉ... UNE FÊTE !

**35 associations présentes au forum, 35 acteurs économiques ont répondu à notre invitation et par 35 degrés le soleil a inondé le parc du château pour cette 3<sup>ème</sup> édition Saffré... Une fête.** Quelle joie d'avoir fêté les associations et la dynamique culturelle de notre commune de la plus belle des manières ! Merci aux artistes, aux associations et notamment l'ISAC ainsi que les visiteurs venus nombreux qui ont contribué à la réussite de cette journée. On vous donne Rendez-Vous l'année prochaine, à la rentrée 2024, pour la prochaine édition. Si vous êtes intéressés pour accueillir le spectacle d'ouverture du Vendredi soir, n'hésitez pas à contacter la mairie.

## Conseil *municipal*



**séance du 7 juillet 2023**

### Désignation des délégués et suppléants aux élections sénatoriales du 24 Septembre

	Nom	Prénom	T/S
1	LEFEUVRE	Marie-Alexy	Titulaire
2	BOCQUEL	Pascal	Titulaire
3	BOULAY	Isabelle	Titulaire
4	FONTAINE	Remy	Titulaire
5	THOMASSIN	Marion	Titulaire
6	FILLOUX	Bernard	Titulaire
7	FOURRIER	Jessica	Titulaire
8	BOERI	Marc	Titulaire
9	BRIAND	Jacqueline	Titulaire
10	LORENT	Patrick	Titulaire
11	BOULEIS	Claire	Titulaire
12	GREGOIRE	Jean-Luc	Titulaire
13	HOLE	Geraldine	Titulaire
14	THOMAS	Eric	Titulaire
15	POTIRON	Corinne	Titulaire
16	POULIN	Denis	Suppléant
17	BOLOMEY	Sophie	Suppléante
18	LOUET	Ludovic	Suppléant
19	BODIN	Celine	Suppléante
20	PEN	Jean-Mari	Suppléant

Retrouvez l'intégralité des délibérations  
des conseils municipaux sur le site [www.saffre.fr](http://www.saffre.fr)  
ou sur l'application **City All Saffré**

### Projet de coopération avec l'association France Palestine Solidarité

Des représentants de l'Association France Palestine Solidarité sont venus présenter la situation politique, économique et humaine de la Palestine et l'Israël et les conditions de vie difficiles qu'elle induit pour les habitants. L'association France Palestine Solidarité a pu tisser depuis de nombreuses années des liens avec des associations locales et les habitants. Des représentants se sont rendus sur place et mènent des actions qu'elle fait connaître aux collectivités publiques en France. Une mission d'un groupe de 15 personnes est organisée en octobre 2023 pour envisager les actions possibles et prévoit que des élus puissent y participer. Ce projet s'inscrit pleinement dans la politique communale des engagements durables votée par les élus.

Le Conseil Municipal, à l'unanimité, se déclare favorable à s'engager dans des actions de coopération et est désireux de participer au séjour d'octobre.

#### Le conseil municipal a également approuvé :

- La mise en place d'une convention de mise à disposition de service « Conseil en énergie partagée » entre Territoire Energie 44 et la Commune
- Le groupement de commandes intercommunal pour l'achat de carburant
- La modification du tableau des effectifs des agents communaux
- Le rapport du service d'assainissement collectif
- Le montant des frais d'agence immobilière pour l'achat de l'ensemble immobilier sis 4 rue Garde Dieu d'un montant de 8 000 € TTC.

## VILLAGE RETRAITE

**Le village retraite de Saffré existe depuis plus de trente ans.** Ce projet a vu le jour car il correspondait à l'époque, aux besoins de certains habitants de se rapprocher du bourg pour pouvoir bénéficier plus facilement des services (commerces, pharmacie, mairie...), 21 logements de type 2 ont été créés, ainsi que 8 garages qui constituent un parc locatif conventionné APL. La situation du village retraite à proximité des écoles favorise l'inter-générationnalité. Ces logements sont prioritairement accessibles aux personnes à mobilité réduite (mais non dépendantes). Pour accéder à ces logements, il suffit de retirer un dossier en mairie et de le remplir. Ensuite le CCAS examinera les demandes et procédera aux attributions dans le cadre d'une commission permanente sous l'autorité de M<sup>me</sup> la Maire.

**Pour tous renseignements : Madame Audrey LAMARCHE (secrétariat CCAS) Mairie de Saffré Tél. 02 40 77 23 18**

## infos *municipales*



## VENTE DE JOUETS

Le Conseil Municipal des Enfants et le CCAS de la Commune organisent la troisième édition du Noël solidaire par la vente de jouets le **samedi 18 novembre** à la salle Saint-Pierre. La récolte des jouets est prévue **du lundi 16 octobre au mercredi 15 novembre 2023** directement à la Mairie ou au pôle enfance.

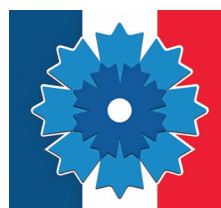


## SOLIDARITÉ INTERNATIONALE !

Saffré s'engage comme d'autres communes de Loire Atlantique, auprès des palestiniens et palestiniennes, dans le cadre d'un projet de coopération.

Il s'agit de soutenir la paix dans un conflit historique, de reconnaître la coexistence de deux peuples, palestiniens et israéliens, et d'appeler à la construction de deux Etats distincts.

Ce projet de coopération revêtira différentes actions. Une première opération aura lieu rapidement. Une mission en Palestine est prévue à l'automne, avec l'Association France Palestine Solidarité. Quatre élus de Saffré, accompagnés d'élus de la Grignonais et de députés de Loire Atlantique y participent.



## COMMÉMORATION DU 11 NOVEMBRE

Comme chaque année, la commémoration de l'armistice de la Première Guerre mondiale aura lieu le 11 novembre.

Tous les habitants sont invités à assister à la cérémonie en mémoire des combattantes et combattants morts pour la liberté.

Nous vous donnons "rendez-vous" à :

- 11h30 au maquis pour le dépôt de gerbes au monument aux morts (départ à 11h15 de la mairie)
- 12h au cimetière pour le dépôt de gerbes et allocutions

## SEMAINE DU DÉVELOPPEMENT DURABLE

**BALADE NATURALISTE : samedi 30 septembre à 9h**, avec Daniel de la Ligue de Protection des Oiseaux (LPO), RDV au site des mares au Château. Venez découvrir les oiseaux, et toute autre petite bestiole vivant sur les lieux !

**DÉFI MOBILITÉ du 2 au 6 octobre avec les écoles** : Pédibus, vélobus, covoiturage, tous les moyens sont bons pour ne pas être seuls dans sa voiture matin et soir ! Et c'est peut-être l'occasion de s'organiser pour le reste de l'année !

Vous n'avez pas pu participer à la réunion parents/écoles/commune le 18 septembre ? Il est toujours temps de participer. N'hésitez pas à contacter la mairie ou les écoles !

**Samedi 7 octobre : LANCEMENT DU REPAIR CAFÉ** : Exceptionnellement RDV dès 9h à la Salle Verte. Les prochains RDV auront lieu les 1<sup>ers</sup> samedis du mois à la Salle St Pierre.

## Présentation de la POLITIQUE COMMUNALE DES ENGAGEMENTS DURABLES

### Dimanche 8 octobre

Après-midi Atelier et Échanges, RDV Grange du Château

#### • De 14h à 15h30 : COMMENT RÉUSSIR SON COMPOST ?

Vous ne savez pas ce que vous pouvez composter ? Vous pensez que votre compost pourrait être plus fructueux, ou encore mieux utilisé ?

Cette rencontre avec Valérie, animatrice de prévention de la Communauté de Communes, est faite pour vous !

#### • À partir de 15h30 : PRÉSENTATION DE LA POLITIQUE COMMUNALE DES ENGAGEMENTS DURABLES

Qu'est-ce que c'est ? C'est pour qui ? Pourquoi ? Pour quoi faire ? Qui va participer ? De quelles valeurs se dotent la commune ? Qu'est-ce que la commune veut défendre ? Que veut-elle mettre en place ou arrêter ?

9 axes stratégiques dans des domaines différents, larges, pourvus d'actions à mener par la commune et par les habitants.es !



## LOGEMENT D'URGENCE :

À ce jour la commune de Saffré ne dispose pas de logement d'urgence. En cas de nécessité des solutions pourraient être trouvées avec les territoires voisins. La Communauté de Communes travaille en ce sens. Nous souhaitons faire appel à la solidarité des habitants de Saffré, en proposant d'accueillir pour quelques heures, quelques jours et/ou plus en fonction des situations, des habitants qui n'auraient, pour des raisons diverses (incendie, inondation, etc.) plus la possibilité de se loger dans leur maison. **Si vous êtes intéressé.e pour devenir « Hôte d'urgence et solidaire », n'hésitez pas à vous faire connaître en mairie (02 40 77 23 18 ou [mairie@saffre.fr](mailto:mairie@saffre.fr)), nous vous remettons un formulaire à compléter.**



## L'AMICALE DES SAPEURS-POMPIERS

Chaque année, les pompiers de la caserne de Saffré vous proposent un calendrier qui met en lumière les visages derrière les uniformes. Pour 2024, le calendrier présente des mises en situation de diverses techniques et divers matériels utilisés par les pompiers pour mener à bien leur mission. La tournée débutera à partir de début octobre jusqu'au mois de décembre. Au plaisir de vous rencontrer et de partager un sourire avec vous. Les pompiers de Saffré



## POLLENIZ

**Vous avez des ragondins sur votre terrain ? Vous en avez croisé sur l'espace public ? Signalez-le nous.**

- Détérioration des berges à cause des terriers
- Augmentation de la dispersion de plantes exotiques envahissantes (jussie)
- Transmission à l'homme de maladies graves voire mortelles (leptospirose, toxoplasmose...) par contact direct avec leurs urines ou les milieux souillés par celles-ci



Flashez ce QR code pour accéder au formulaire



POLLENIZ 44  
02 40 36 83 03  
polleniz44@polleniz.fr  
www.polleniz.fr

Polleniz est un réseau de plus de 2000 bénévoles en Pays de la Loire agissant pour la protection du végétal et de l'environnement

## ÉTAT-CIVIL



### Naissances

- Maël TAUGAIN,  
13 Rue du Rocher,
- Alix GAUTIER,  
105 bis Caharel,
- Eden SALAUN,  
104 bis Théy-La Blandinaie,
- Elouwan CAUZIC,  
104 Les Tertres,
- Sohan GUIMARD,  
100 Théy-La Blandinaie,
- Aïden LE MOAL,  
63 Le Pommain,
- Joy ROUSSEAU,  
5 La Durandière,
- Violette SACHOT,  
7 La Noë Péguille,
- Eliott COUILLAUD,  
1 Le Bois Gouët,
- Julia BOSSARD,  
100 Augrain,

### Mariages

- Mélody MNAMANI  
et Guillaume RAINE,  
305 La Landelle,
- Corentin MAZEAU  
et Solenne KERGOËT,  
603 Grand Lande,
- Barbara HUCLIEZ  
et Joël GARDIVEAU,  
201 bis La Landelle,
- Patricia HERVY  
et Anthony CHENARD,  
20 rue des Vignes Beauchêne,
- Antoine LE GUERNIC  
et Orlane MARSAC

### Décès

- Marie-Odette RHÉTORÉ épouse HUMEAU,  
La Maison Rouge,
- Lydia RITZENTHALER épouse LOY,  
107 La Durandière,
- Annie BOULERY  
épouse BOUTHENOT,  
10 Le Champion,
- Nadine FRÉMON épouse LOQUET,  
8 Rue de la Fontaine St Pierre,
- Lucien PAULON,  
4 Cour des Charmilles,
- Claude BIRET, 11 Malville,
- Frédéric BERTRAND, 201 Les Buffais,
- Jean JOLIVET, 31 Augrain,
- Marcel LEPAROUX, 216 Les Ormes,
- Marie-Josèphe BROCHARD  
épouse JOLIVET, 1 Augrain,
- Pierre LEMOINE, 20 Augrain,
- Narcisse AVERTY, 12 La Minoterie.



## LA MANO

### Centre Socioculturel LaMano :

#### ■ Les paniers solidaires sont de retour

Les Fourmis Solidaires de LaMano lancent deux nouvelles saisons des "Paniers Solidaires" pour 2023-2024. Ces paniers solidaires offrent une variété de légumes de saison à des tarifs adaptés aux revenus des bénéficiaires (de 1,90 € à 14 € pour un panier seul et de 2,30 € à 16,60 € pour un panier avec une boîte de 6 œufs). La démarche s'inscrit dans une volonté de partage et de solidarité.

Pour plus d'informations, contactez Emmanuelle au 02 40 79 44 90.



#### ■ Inclusion numérique pour les ados

Les animateurs jeunesse annoncent un tout nouveau rendez-vous numérique les vendredis soirs au Cybercentre de Nozay. Les jeunes auront l'opportunité de jouer, de faire des recherches et d'avancer dans leurs travaux scolaires. Cette initiative vise à favoriser l'inclusion numérique, renforcer le lien social et promouvoir l'échange de savoirs.

Les inscriptions sont gratuites et se font auprès des animateurs :

Léo (06 85 25 95 18) et Mathieu (07 51 62 42 89).



#### ■ Engagement pour le Développement Durable

LaMano vous invite à explorer de nouvelles activités en faveur de l'environnement : un atelier bois et un repair café. Ces initiatives visent à promouvoir le développement durable, à stimuler la créativité et à réduire le gaspillage.

Des temps d'échange sont prévus pour discuter de ces deux projets : le lundi 9 octobre de 20h à 22h pour le Repair Café et le mercredi 20 septembre de 15h à 16h30 pour l'atelier bois.



Rendez-vous à LaMano.

#### ■ Soutien à la Parentalité

LaMano lance trois nouvelles initiatives en faveur de la parentalité à la rentrée. La pédagogie propose des livres pour les parents abordant diverses thématiques. Une soirée conférence/débat avec un coach spécialisé est organisée pour aider les parents à gérer les émotions dans l'éducation (mardi 19 septembre de 18h30 à 20h à LaMano).

Le Café des Parents offre un espace d'échanges mensuels pour partager expériences et interrogations. Ces initiatives visent à soutenir les parents dans leur rôle éducatif.

Pour plus d'informations et inscriptions <https://lamano.centres-sociaux.fr> • 02 40 79 35 04

### Découvrez les NOUVEAUTÉS de la rentrée 2023

#### Théâtre de rue

### LABEL VIE

### L'EFFET PAPILLON

par la Cie gravitation

Vendredi 13 octobre 20h30

Salle Le Mil'lieu à La Grignonais

Après l'hilarant Mr Kropps, fantaisie et débat théâtral sur l'habitat collectif, programmé en mars dernier, la Cie Gravitation nous invite à découvrir ce que sont devenus les protagonistes après plusieurs années. Ils ont réussi leur pari : créer une utopie communautaire entre phalanstère, familistère, mutualisme, socialisme, anarchisme, auto-gestion, etc. Label Vie, L'effet Papillon pose la question : comment une structure collective continue-t-elle à satisfaire ceux qui en sont membres ? Entre humour, décalage tout-terrain, rire et subversion, cette nouvelle pièce forum implicite causera évidemment beaucoup de vivre ensemble.

Tout public • 5 € et 8 € • Sur réservation auprès de l'Office de Tourisme Erdre Canal Forêt - 07 60 46 99 00 [accueil-nozay@erdrecanalforet.fr](mailto:accueil-nozay@erdrecanalforet.fr)

### GRAINES D'AUTOMNE

14 AU 29 OCTOBRE 2024

Jeudi 26 octobre 20h30

Salle St Pierre à Saffré

Et si tout n'avait pas été dit ? Et si, 3 ans après l'arrêt définitif des activités de la compagnie ThéâtreNuit, il restait encore des zones d'ombre à éclairer, des chants à redécouvrir et surtout des plaisirs à partager ? Accompagné par Peggy Buard (piano), Pascal Vanderbulcke, (flûtes, accordéon), Jean-Luc Annaix a souhaité entrouvrir, le temps d'une soirée, son répertoire original chanté, en reprenant des chansons extraites de ses comédies musicales, en interprétant lui-même des titres écrits pour des comédiennes-chanteuses ou encore, en revisitant des compositions oubliées. Une manière gourmande de passer en revue les différents styles d'écritures qui ont fait la marque de fabrique du ThéâtreNuit

Week End de clôture à Abbaretz les 28 et 29 octobre.

Tout le programme sur <https://www.grainesdautomne.org/>

À noter que la prochaine édition 2024 sera à Saffré



## LE NOZEK

### cinéma intercommunal

#### Qu'est-ce que c'est ?

Un cinéma associatif animé par une cinquantaine de bénévoles

#### Les séances de cinéma

Des séances ont lieu toute l'année, tous les soirs de la semaine à 20h30. Le dimanche matin à 10h30 et l'après-midi à 15h ou 18h, le samedi à 18h et le 1<sup>er</sup> lundi du mois à 15h.

#### Tarifs

Le prix de la place est de 5 €, le tarif réduit à 4,30 € notamment pour les possesseurs de carte de fidélité, carte qui permet aussi de faire des réservations par internet, et le tarif pour les moins de 14 ans est de 4 €

#### Les films

Chaque semaine, c'est entre 4 et 8 films différents pour tout public, et suivant les opportunités des films en avant-première, des sorties nationales.



#### Les séances spéciales et les évènements.

Tout au long de l'année, le cinéma accueille les scolaires de la maternelle au collège.

Des soirées ciné-débat sont organisées régulièrement.

#### Deux festivals prévus :

- du 4 au 14 novembre 2023, le festival « Le ciné est dans le pré » avec des films à caractère environnemental, ou sociétal, certains suivis d'un échange. En toute convivialité, les spectateurs peuvent terminer la soirée autour d'« un pot » ou d'un buffet.
- pendant les vacances d'hiver, en février, le festival « Jeunes et toile » avec des films pour les petits et les plus grands chaque jour de la semaine.

#### Classement

Le cinéma « Le Nozek » est classé « Art et Essai, labellisé Jeune public » suite à une programmation variée de films commerciaux et de films plus difficiles.

#### Communication

L'information se fait par les affiches et les programmes, à disposition dans différents points du secteur de Nozay, commerces, bibliothèques, mairie...

Retrouvez les actualités du Nozek : [www.lenozek.nozay44.com](http://www.lenozek.nozay44.com), Facebook, Instagram, newsletter.

Rejoignez-nous : Le Nozek cherche toujours à étoffer son équipe de bénévoles, aussi si vous êtes intéressés, merci de prendre contact par mail : [cinema.lenozek@gmail.com](mailto:cinema.lenozek@gmail.com)



## LES RENDEZ-VOUS DE L'ERDRE

C'est devant un public nombreux que Lagrimas Azules formé par Geoffroy Tamisier a embarqué le public dans un tourbillon de jazz coloré par les vents du Sud. A noter la participation de la Poly'sonnerie aux ateliers proposés par Geoffroy Tamisier.

C'est avec grand plaisir que nous attendons la prochaine édition des Rendez-vous de l'Erdre.



## ANIMATION SENIORS ET SEMAINE BLEUE

### cinéma intercommunal

La Communauté de Communes de Nozay organise plusieurs animations et activités sur le territoire.

Que ce soit dans le cadre de la semaine bleue ou bien dans l'organisation d'animations pour les retraités, un certain nombre d'activités pourront être organisées sur votre commune.

Inscriptions et renseignements : laissez vos coordonnées pour être rappelé(e)  
02 40 79 51 51 ou [accueil@cc-nozay.fr](mailto:accueil@cc-nozay.fr)

### La Communauté de Communes de Nozay propose aux retraités du territoire

#### Saffré



#### YOGA

Mardi 26 septembre 2023

De 10h00 à 11h30

À la salle Saint Pierre

Avec Angelica Carcouet

Pratiquer le yoga est particulièrement recommandé pour les seniors, d'autant plus que ses bienfaits se mesurent autant sur le corps que sur l'esprit



#### CHANT ET ACCORDEON

Jeudi 19 octobre 2023

De 10h à 11h30

A la Salle Saint Pierre

Avec Martine Sénard

Venez nombreux chanter accompagné de l'accordéon et passer un moment convivial avec Martine.



#### BOUGER EN DOUCEUR

Vendredi 8 décembre

De 14h30 à 16h00

À la salle Saint Pierre

Avec François Chéré

François s'adapte à vos envies et vos capacités pour vous proposer des activités de plein air ou à l'abri.



Inscriptions et renseignements : laissez vos coordonnées pour être rappelé(e)  
au 02 40 79 51 51 ou [accueil@cc-nozay.fr](mailto:accueil@cc-nozay.fr).



## YOGA GYM ASSO

Planning des activités d'ici fin novembre

### YOGA RESTAURATIF

Samedi 30 septembre 2023 à 10h,  
Jeudi 26 octobre 2023 à 19h,  
Samedi 18 novembre 2023 à 10h.  
Tarif 15 € €

### YOGA ENFANTS

Samedi 21 octobre - Tarif 15 €  
3/6 ans à 9h30 et pour les 7/13 ans à 10h45

### LE SOUFFLE DU DRAGON

**(Libération des mémoires traumatiques) :**  
Lundi 23 octobre 2023 à 19h  
Durée 1h - Tarif 25 €

### SOIN SONORE

Jeudi 02 novembre 2023 à 20h30  
Durée 1h - Tarif 20 €

### INITIATION AU PENDULE Niveau 1

Dimanche 12 novembre 2023 à 10h30

### INITIATION AU PENDULE Niveau 2

Dimanche 19 novembre 2023 à 10h30  
Durée 2h30 - Tarif 25 €

### KIRTAN avec GANESH

Vendredi 17 novembre 2023 à 19h  
Durée 2h - Tarif 15 €

### ANIMAL TOTEM

Vendredi 24 novembre à 20h30  
Durée 2h30 - Tarif 30 €

[www.angelsportsante.e-monsite.com](http://www.angelsportsante.e-monsite.com)  
Rubrique yourt'éveil  
Angélica CARCOUET 06 27 04 38 88  
[yogagymassociation@hotmail.com](mailto:yogagymassociation@hotmail.com)

## L' A.D.G.E

### Association Dynamique de Gymnastique d'Entretien

L'association a repris ses activités depuis le mardi 12 septembre 2023 à la Salle Polyvalente (1<sup>er</sup> étage).

Les cours sont ouverts à toutes les personnes (hommes et femmes) voulant garder la forme.

Vous avez la possibilité de suivre 1 à 2 séances hebdomadaires les Mardis à 10h et Jeudis à 10h30. (Pas de cours pendant les vacances scolaires).

Pendant une heure, Anne-Françoise vous propose échauffements, exercices de fitness avec ou sans accessoires (step, renforcements musculaires, abdos, fessiers, travail avec ballons, bâtons, bandes lestées etc.) le tout en musique et dans une ambiance conviviale et de détente.

N'hésitez pas à venir nous rejoindre il est toujours possible de s'inscrire.

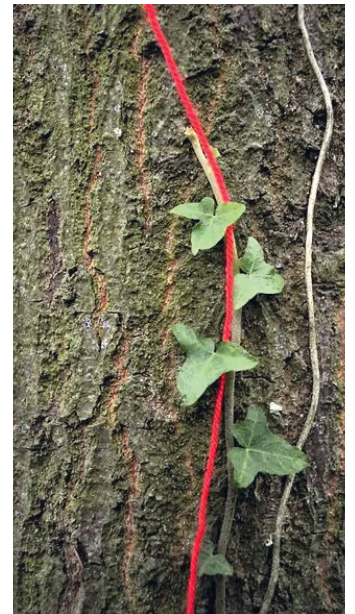
2 cours vous sont offerts pour découvrir la gymnastique d'entretien.

Contact : Janine Guitton : 06 71 19 02 19

## BULLES DE ZINC

Pas de photos-souvenirs de cette randopoésie, cela faisait partie du jeu : couper les smartphones pendant 24h, du samedi 8 au dimanche 9 juillet dernier, de 14h à 14h le lendemain pour se laisser porter par des moments poétiques (une fanfare qui joue dans des coffres de voitures dans un bois, un banquet aux chandelles dans le bois de la bottine, un repas dans le noir dans la grange du château, une chorale qui nous berce pour une nuit à la belle-étoile dans le jardin de Saffré joli... jusqu'à la pluie qui s'invite à 5h du matin et nous permet de nous réveiller le lendemain dans la médiathèque ! De la marionnette, du slam et des poèmes, de la danse et du piano, un concert nocturne, du light-painting... Du terrain de foot au cimetière en passant par l'étang d'une cabane enchantée... nous sommes partis à 67 personnes et ce fut un grand moment, un de ceux qui marque !

Merci à toutes les personnes qui ont joué le jeu de cette randonnée-spectacles de 24h.



Un merci tout spécial à la Médiathèque de nous avoir offert un repli pour la nuit !

Christian, Eva, Bernadette, Marina, Patricia, Pierre-Yves, Manu

## AS SAFFRÉ BASKET

La saison 2023-2024 démarre !

L'AS SAFFRE BASKET vous communique les horaires par catégories :

Les U5 : Samedi de 9h à 10h  
Les U7A : Samedi 10h à 11h  
Les U7B : Samedi 11h à 12h  
Les U9 : Mardi 17h15 à 18h30, Mercredi 15h00 à 16h30  
Les U11 : Mardi 18h30 à 20h00, Mercredi 16h30 à 18h00  
Les U13 : Mercredi 18h00 à 19h30, Vendredi 18h30 à 20h00.

Les répartitions des groupes A & B en U7 seront effectuées via un formulaire en début de saison.

Nous en profitons pour vous communiquer la date de notre **tournoi d'Halloween !**

**Rendez-vous le Samedi 28 Octobre 2023**

(en journée pour les jeunes, en soirée pour les adultes et les non licenciés).

Plus d'informations à l'adresse : [assaffrebasket@gmail.com](mailto:assaffrebasket@gmail.com)



## LE GUÉ PIERRE SAFFRÉEN

Deux nouveaux co-présidents sont à la tête de l'association : Baptiste Chouin et Séverine Burlot. Pas de temps à perdre, le comité lecture est en place pour trouver la future pièce de la saison prochaine.

Le Gué Pierre Saffréen c'est aussi une grande famille et nous sommes tristes d'avoir perdu un de nos membres, M<sup>me</sup> Thérin, qui a beaucoup contribué à la réussite de nos spectacles, par ses talents, notamment celui de couturière.



## LES Z'IMPROBABLES DU PAYS DE LA PIERRE BLEUE



La troupe amateur d'improvisation à Saffré reprend du service pour une sixième année consécutive, et pour cette rentrée des places se sont libérées ! Que vous ayez déjà pratiqué du théâtre ou non, les portes vous sont grandes ouvertes. Cet atelier d'impro donne la part belle au collectif, à la créativité et surtout, au rire ! Vous pouvez faire confiance à notre coach Fanny Dufossé pour vous apporter toutes les bases afin de vous sentir à l'aise sur scène comme dans la vie.

Cours tous les lundis soir de 18h30 à 20h30 (sauf vacances scolaires)  
à la salle Saint-Pierre - Groupe mixte à partir de 10 ans  
Attention, places très limitées ! Contact : 06 71 74 19 96

## POUËVR ET SEU

**Raissée a Safræ**  
**Lettres Rustiques**  
de Joseph Chapron

Mise en scène :  
**Alexis Chevalier**

Avec :  
**Jacques Feuillet**  
**Gérard Vicet**  
**Marie-Annick Peuzé**

**12 novembre 2023**  
à 14h30  
**Salle Saint-Pierre à Saffré**  
Entrée libre participation volontaire et/ou gourmande

**Eune Vaillée Contée en Bertègn**

## QI GONG

J'ai le plaisir de proposer un cours hebdomadaire de Qi Gong à Saffré pour l'année 2023-2024 : Cours d'essai (10 €) les 15 et 22 septembre, sauf en cas d'abonnement. Les vendredis de 9h30 à 10h30, QI GONG pour tous

Les cours auront lieu à Grand-Lande à Saffré.

### Le Qi Gong, c'est quoi ?

C'est une rencontre avec vous-même pour faire circuler le flux naturel de votre énergie pour des pratiques qui transforment le stress en vitalité, tonifient le corps et calment l'esprit pour avancer vers une santé globale en fonction des saisons.

Au programme : mouvements, enchaînements de postures, automassages sur les points d'acupuncture, respirations, relaxation et méditations Tao, sourire intérieur...

Le Qi Gong est un art énergétique de santé chinois de plus de 5000 ans. Il fait partie de la Médecine Traditionnelle Chinoise.

Renseignement et inscription :

Julie Sabourault

06 41 53 77 32 / [ju.sab@hotmail.com](mailto:ju.sab@hotmail.com) /

@JulieSabouraultShiatsu

**LE QI GONG**

Des pratiques qui transforment le stress en vitalité, tonifient le corps et calment l'esprit pour avancer vers une santé globale en fonction des saisons.

Au programme : mouvements, enchaînements de postures, automassages sur les points d'acupuncture, respirations, relaxation et méditations Tao, sourire intérieur...

Le Qi Gong est un art énergétique de santé chinois de plus de 5000 ans. Il fait partie de la Médecine Traditionnelle Chinoise.



## ISAC - LA LINA remplace le spectacle des Banquettes Arrières

2 décembre - 20h30 Salle St Pierre

### T.I.(L).T ! Tentatives Instantanées (Légèrement) Théâtrales

Des comédiens, des comédiennes, des musiciens, des musiciennes et un régisseur improvisent ensemble sur des mots, des phrases cueillis en direct dans le public, la troupe réalise une dizaine de tentatives instantanées (légèrement) théâtrales en espérant faire T.I.(L).T!

**Faire T.I.(L).T ! c'est provoquer l'émotion, le rire. Faire T.I.(L).T ! c'est atteindre le réel, le burlesque, le poétique ou l'absurde.**

Tarif réduit 5 € et 8 €

réservation sur Billetterie en ligne :

<http://tinyurl.com/metaex29> ou [www.cc-nozay.fr/infos-pratiques-spectacles](http://www.cc-nozay.fr/infos-pratiques-spectacles)

Tél. 07 60 46 99 00

**Ouverture à partir de 19h30 avec l'apéro ISAC**



## LA SOCIÉTÉ DES CHASSEURS DE LA SAINT-HUBERT DE SAFFRÉ

Repas à emporter : La Société des Chasseurs de Saffré organise une vente de repas à emporter au tarif de 15 € le plateau repas. L'occasion de déguster, entre amis ou en famille, un repas préparé par un traiteur.

Vous pouvez réserver, dès à présent, vos repas auprès de M. Christian BOSSARD (06 83 89 34 18).



Le club cherche toujours des personnes bénévoles pour ses diverses activités. Elles auront le plaisir de découvrir des personnes attachantes et seront ravies de participer à nos diverses animations.  
Contact : [belautomnesaffre@orange.fr](mailto:belautomnesaffre@orange.fr)  
ou Tel. 06 18 69 02 44

## LE CLUB BEL AUTOMNE

Le club Bel Automne vous a préparé des animations ludiques et intéressantes pour cette fin d'année avec de nombreuses activités : pétanque, belote, chorale, repas et sorties dans une excellente ambiance.

- **Vendredi 6 octobre** de 10 h à 12 h sur inscription. Ouvert à tous.  
Pour la semaine bleue, le club organise un atelier mémoire à la salle Municipale
- **Jeudi 12 octobre** 12h repas campagnard à la salle Municipale  
Inscription conseillée 18 € le repas (23 € pour les non adhérents)
- **Mercredi 25 octobre** 12h30 loto d'automne traditionnel à la salle polyvalente, animé par Christophe Animation
- **Deux conférences à la salle St Pierre**  
**8 novembre** à 14h30 sur les maladies neuro-évolutives  
**21 novembre** à 14h30 sur les accidents vasculaires cérébraux.
- **Les jeudis après-midi** salle Annexe jeux de société
- **Le lundi après-midi**, rendez-vous sur le parking pour la rando à 14 h ou répétitions à la chorale du club salle St Pierre à 14h30.  
Une marche plus courte a lieu également le vendredi après-midi à 14h30.

Pour toutes les activités et sorties, les inscriptions sont reçues le premier samedi du mois de 9h30 à 11h30 à la salle annexe.

## HANG-ART EXPO 33

Pour cette expo 33 qui se déroulera du **samedi 21 octobre au mardi 12 décembre 2023**, nous accueillerons 8 Artistes dont le Burkinabé Ako Wilson + la collection.

300 œuvres au Hang-Art.

Expo ouverte au public en accès libre les week-ends et jours fériés de 14h30 à 18h30 ou en semaine sur rdv. Visite accompagnée les samedis et dimanches à 15h15.

Le Hang-Art est géré par l'association ABBAC, direction artistique : François Chauvet.

Tout renseignement sur le site :  
[www.hang-art.fr](http://www.hang-art.fr)  
10 le Moulin Roty, 44390 Saffré



## LE LIEU

**Un café associatif, mais pas que...**

Convivial, participatif, ouvert à toutes et tous, Le Lieu est né à l'initiative d'un groupe d'habitant.e.s. Installé à l'ancienne école Sainte-Marie, on s'y retrouve le vendredi soir pour papoter et boire un coup. Des soirées à thème y sont souvent organisées : jeux, concert, barbecue, friperie...

Ouvert les vendredi soir de 18h à 22h à partir du 22 septembre,

Le Lieu a besoin de vous, de vos idées et envies pour continuer à faire vivre le bourg et créer du lien ! Infos sur Facebook/LeLieuSaffre ou sur place.



Soirée concert au Lieu

## CIRCUIT COURGE

**Venez rejoindre l'équipe**



Le 22 septembre, nous avons proposé une rencontre sur le marché avec l'équipe de l'association qui l'organise et l'anime. Peut-être êtes-vous déjà venu nous voir.

Si ce n'est pas encore le cas, l'assemblée générale se déroulera le **vendredi 6 octobre** à 19h Salle verte. Cette année, plusieurs membres partent vers d'autres horizons et nous avons besoin de vous pour renforcer l'équipe, apporter vos idées ou donner des coups de main ponctuels pour les événements, en toute convivialité (4-5 réunions par an, 2 événements temps fort en hiver et en été, et le plaisir de venir au marché en temps qu'ambassadeurs quand vous êtes disponibles).

Notre prochain temps fort sera le marché d'hiver le **15 décembre**, réservez la date ! ... Détails à venir dans une prochaine publication € D'ici là, l'association propose une lettre d'information chaque semaine pour tous les usagers du marché, donnant des informations sur les producteurs présents et les temps forts : animations, marchés exceptionnels, annonces des producteurs, ... si vous souhaitez la recevoir, vous pouvez nous laisser vos coordonnées à [circuitcourage@gmail.com](mailto:circuitcourage@gmail.com)

## DATE À RETENIR

**Marché de NOËL :**

**OGEC le 02 décembre 2023**







## REPAS DE CLASSE 70, 65 ET 60 ANS

Bonjour à vous qui êtes nés en 1953, 1958 ou 1963. Nouvellement arrivés à Saffré ou ayant changé d'adresse depuis 5 ans et si vous voulez passer une agréable journée, le samedi 21 octobre, veuillez nous donner votre nouvelle adresse.

**Pour les 70 ans :** M. Albert BERNARD 06 10 60 31 17  
ou M. Rémy OUARY 06 98 22 72 93

**Pour les 65 ans :** M. Yannick GERGAUD 07 72 23 91 00

**Pour les 60 ans :** M. Michel LEBATARD 06 61 48 30 78  
si possible par sms.

## APPEL À BÉNÉVOLES !

**Association ADMR Nort/Erdre**  
**Entraide, Engagement, Partage**

Ces valeurs donnent du sens à notre action pour aider les personnes âgées ou en situation de handicap. Vous souhaitez rejoindre notre équipe de bénévoles ? Venez nous rencontrer... En fonction de vos attentes et du temps que vous souhaitez consacrer au bénévolat, les domaines où peuvent s'exprimer vos talents et votre énergie sont nombreux. Vous pourrez accueillir et évaluer les besoins des personnes, créer du lien social, organiser des manifestations locales, participer à nos ateliers de prévention, promouvoir l'association. L'ADMR est le premier réseau associatif français d'aide aux personnes en perte d'autonomie et propose des services sur mesure pour tous les âges.

**Vous êtes intéressés pour rejoindre notre équipe de bénévoles ? Contactez-nous au 06 27 61 09 49 (Président Association Nort/Erdre)**



Nathalie Heuveline  
et Alexandre Plantis

### Portrait

## NOUVEAUX PROPRIÉTAIRES DU TABAC

Depuis fin juillet, le Bar Tabac PMU « Le Cézanne » a de nouveaux propriétaires. Venus de Lyon et parents de 2 filles âgées de 6 et 2 ans, Nathalie Heuveline et Alexandre Plantis ont repris l'établissement après de nouveaux aménagements. La restauration du midi propose une nouvelle carte de produits. Si le service de presse nationale a disparu, la vente des journaux locaux est toujours proposée. Nathalie et Alexandre ne manquent pas d'idées pour Le Cézanne, avec le souhait de proposer dès que possible des soirées à thème mais également la diffusion d'évènements sportifs comme la coupe du monde de rugby.

**Le Cézanne, 4 avenue du Château.**

**Ouverture : Lundi-Mardi-Jeudi 7h à 19h.**

**Vendredi 7h à 20h. Samedi 8h30 à 17h.**

**Dimanche 8h30 à 13h. Fermé le mercredi.**

**Téléphone : 09 79 30 31 95**

## A vos agendas

Retrouvez l'agenda sur notre site Internet **saffre.fr**  
et l'application **City All Saffré**



**ADS SYSTEM**

**DAMIEN SUTEAU**  
**07 57 63 95 09**  
 contact.ads.system@gmail.com  
 www.ads-system.fr  
 44390 SAFFRÉ

**AUTOMATISME DOMOTIQUE SÉCURITÉ**

**COUVERTURE TRADITIONNELLE** (Ardoises, Tuiles, Zinc)

**FD**

**Neuf & Rénovation**  
**Réparation et**  
**entretien de toiture**  
**Pose de Velux**

**Florian Deszez**  
 fd-couverture@outlook.fr **44390 Safré**  
**06 46 53 70 50**

**M**

**M. T. Maçonnerie**  
**Neuf et rénovation**

MELTIER Thomas

thomas.meltier@gmail.com  
 44390 Safré **06 98 01 94 62**

**MCIS**

Menuiseries • Charpente • Isolation • Saffréenne

ZA Beaujour  
**44390 SAFFRÉ**  
 Tél. 02 40 29 57 32  
 sarlmcis@orange.fr

**SARL PAPION ÉNERGIES**

Plomberie, Chauffage, Pompes à chaleur, Climatisation

3 le Champion - 44390 SAFFRÉ  
**07 67 97 55 24 - g.papion44@gmail.com**

**Martinez**

Assistant funéraire  
 Directeur d'agence  
**Stéven Martinez**

- Salon funéraire de l'Isac
- Organisation complète des obsèques
- Contrats obsèques
- Monuments
- Articles funéraires

**Pompes Funèbres Martinez**  
 1 rue des Entrepreneurs - ZA de la Lande - 44390 SAFFRÉ  
 Tél. 02 40 72 14 14 - Tél. 06 98 64 24 02

**MAÇONNERIE SAFFRÉENNE**

**CONSTRUCTIONS NEUVES ET RÉNOVATIONS**

un devis ne vous engage en rien

Tél. 02 40 77 21 85  
 44390 SAFFRÉ  
 scop.maconneriesaffreene@wanadoo.fr

Gîtes de « l'Étang Neuf » 44390 Safré

Pour 1 Week-end, 1 semaine, plusieurs mois

2 x 6 personnes

Charlotte et Pierre-Yves Guerlais  
**06 78 57 32 14**  
 pierre-yves.guerlais@wanadoo.fr

**SARL LEBAS**

Couverture traditionnelle  
 Terrasse zinc  
 Toit plat

**SAFFRÉ - 06 43 33 21 13**  
 sarl.lebas@gmail.com • Tél. 02 40 77 23 05

**COSTA ENDUITS**

- Enduits
- Enduit Matricé
- Joint Pierre
- Plaque de Parement
- Peinture
- Isolation Extérieure

Felipe COSTA [costaenduits.fr](http://costaenduits.fr)  
 contact@costaenduits.fr **07 86 61 84 84**  
 2 rue des Vignes de Beauchêne - 44390 Safré

**LD**

S.A.R.L Thierry FELIATRE  
 8, rue des Entrepreneurs  
 44390 SAFFRÉ

Tél : 02 40 77 32 61  
 Mail : loiredeco@orange.fr

PEINTURE DÉCORATION  
 Entreprises & Particuliers

Toutes décorations intérieures - Revêtements de sols souples  
 Ravalement de façades, vitrerie - Isolation thermique extérieure (ITE)  
**www.loire-decoration.fr**

**RENOV'HABITAT SERVICES**

**Charles HARNAIS**

Maçonnerie pierre - Électricité - Plomberie - Carrelage  
 Cloison et isolation - Menuiserie - Poêle à bois

**Tél. 02 40 77 21 95 - 06 07 23 19 03**

10 rue des Acacias **44390 SAFFRÉ**

**ORANGE METALIK**

Verrières, escaliers, garde-corps, grilles, portails, marquises, pergolas, mobilier, agencement...

orange.metalik44@gmail.com  
 @orangemetalik  
 orange.metalik.44

Nicolas GALLAIS

9 Mondoucet - 44390 Safré • **06 89 56 81 57**

**Saffr'elec**

Artisan Électricien

Électricité générale  
 Rénovation - Extension  
 Dépannage - VMC  
 Installation neuve

**Frédéric BOUQUIN**  
 saffr-elec@orange.fr • **06 30 04 16 86**

**Création d'Aménagements Paysagers**

Terrassement  
 Terrasse Bois - Pierres  
 Dallage / Pavage / Massifs  
 Clôture - Portail  
 Maçonnerie paysagère

**SAM PAYSAGISTE**

**www.sampaysagiste.fr**

SAFFRÉ  
**06 34 20 44 98**  
 fresneauophelie@sampaysagiste.fr

**ESTUAIRE Immobilier**

7 agences de proximité

**SAFFRÉ**  
 7 bis place St Pierre  
 02 51 81 98 06

Projets de Vente et Achat  
 Location et Gestion  
 Viager

[www.estuaire-immobilier.fr](http://www.estuaire-immobilier.fr)

**BOX À LOUER**

Fermeture sécurisée sous vidéo surveillance

**06 08 24 99 43**

SOLUTIONS DE STOCKAGE  
 Location au mois avec flexibilité de la durée  
 Étanche à l'air et à l'eau

**LOC BEAUJOUR - ZA DE BEAUJOUR - SAFFRÉ**

**FER - MÉTAUX - Enlèvement épaves autos**

débarasse maison, cave, grenier

**TRINETO**

Anthony Doré  
**07 71 22 13 03**  
**SAFFRÉ**

**EPE**

ÉLECTRICITÉ, PLOMBERIE DE L'ORDRE

Sébastien TIGÉ

12 bis, rue du Bois de la Bottine  
 44390 Safré  
 Tél. 06 21 22 72 42  
 eperdre@gmail.com

ELECTRICITÉ  
 PLOMBERIE SANITAIRE  
 DÉPANNAGE  
 NEUF  
 RÉNOVATION  
 MISE EN CONFORMITÉ

**Menuiserie Leray**

**NEUF & RÉNOVATION**

Menuiserie Alu - PVC - Bois  
 Charpente  
 Isolation Intérieur / Extérieur

**RGE artisan**

6 rue des Entrepreneurs - Zone de la Lande - 44390 SAFFRÉ  
 Tél. 02 40 77 26 63 - Mob. 06 08 25 11 45 - [vbmenuiserie@orange.fr](mailto:vbmenuiserie@orange.fr)

**TIMELEC 44**

ÉLECTRICITÉ GÉNÉRALE & DÉPANNAGE

Timothé MILLEVILLE - **07 71 58 13 30**

13 rue des Vignes de Beauchêne - 44390 SAFFRÉ  
[timelec44@gmail.com](mailto:timelec44@gmail.com) / [www.timelec44.com](http://www.timelec44.com)

**SARL Esnault-Virey**

Maçonnerie traditionnelle  
 Taille de pierre

**06 50 21 76 29**  
 esnault.virey@gmail.com  
 44390 SAFFRÉ

**BOURDAUD TV SERVICES**

Vente - Dépannage - TV - Vidéo - HiFi - Electroménager - Antenne

**BLANC BRUN** **CANAL+** **CANALSAT** **PHILIPS**

**02 40 77 29 97**

ZONE de BEAUJOUR - Route de Nozay - 44390 SAFFRÉ  
 Site : [blancbrun-saffre.fr](http://blancbrun-saffre.fr) • [bourdaud.tv.services@wanadoo.fr](mailto:bourdaud.tv.services@wanadoo.fr)

**DOS SANTOS ENDUITS**

**DSE**

MARCO DOS SANTOS  
**+33 6 30 37 91 50**

MIGUEL DOS SANTOS  
**+33 7 71 00 72 41**  
 dseenduit@gmail.com  
**102 PICHON - 44390 SAFFRÉ**